



Budget 2025, 2. behandling

Trafikselskabet Movia

Indholdsfortegnelse

1. Budget 2025, 2. behandling	4
1.1 Bus	5
1.2 Bane	7
1.3 Flextrafik	9
1.4 Supportudgifter	10
1.5 Pensioner og finansielle poster	13
1.6 Usikkerheder i budget 2025, 2. behandling	15
1.7 Likviditet	16
2. Budget for den enkelte kommune og region	18
2.1 Kommune- og regionsspecifikationer	20
3. Øvrige tabeller og figurer	29

Tabeloversigt

Tabel 1. Budgetoverblik, mio. kr.	4
Tabel 2. Bus Indtægter og operatørudgifter, mio. kr.	5
Tabel 3. Indtægtsændring på bus fra B2024 til B2025, mio. kr.	5
Tabel 4. Ændring i operatørudgifter på bus fra B2024 til B2025, mio. kr.	6
Tabel 5. Nøgletal for bus	7
Tabel 6. Bane indtægter og operatørudgifter, mio. kr.	7
Tabel 7. Indtægtsændring på bane fra B2024 til B2025, mio. kr.	8
Tabel 8. Ændring i operatørudgifter på bane - fra B2024 til B2025, mio. kr.	8
Tabel 9. Nøgletal for bane	9
Tabel 10. Flextrafik indtægter og operatørudgifter, mio. kr.	9
Tabel 11. Nøgletal for flextrafik	10
Tabel 12. Supportudgifter, mio. kr.	11
Tabel 13. Ændring i supportudgifter bus og bane, mio. kr.	11
Tabel 14. Ændringer i supportudgifter, flextrafik, mio. kr.	12
Tabel 15. Finansielle poster, mio. kr.	13
Tabel 16. Ansvarlige lån til RKR til ny Rejsekort MaaS, mio. kr.	14
Tabel 16. Følsomhedsanalyse for udvalgte indeks	15
Tabel 17. Movias tilskudsbehov fra kommuner pr. ordning, 1.000 kr. ¹⁾	20
Tabel 18. Movias tilskudsbehov fra regioner pr. ordning, 1.000 kr. ¹⁾	27
Tabel 19. Budgetoversigt samlet, mio. kr.	29
Tabel 20. Finansieringsoversigt, mio. kr.	30
Tabel 21. Flextrafik supportopkrævning pr. passager. Kr.	31

1.

Budget 2025, 2. behandling



1. Budget 2025, 2. behandling

Movia varetager kollektiv transport for de 45 kommuner og 2 regioner på Sjælland og øerne. Movia udbyder transportopgaven til eksterne operatører.

Movia forventer at transportere 175 mio. passagerer fordelt på de 3 transportformer bus, bane og flextrafik i 2025. Flest passagerer – 161 mio. – transporteres i bus. Busdriften omfatter 4 mio. køreplantimer fordelt på 1.113 busser. Banerne forventes at transportere 10 mio. passagerer og køre 171.000 køreplantimer, mens der forventes 3,8 mio. passagerer med flextrafik.

Movias tilskudsbehov forventes i 2025 at falde med 24 mio. kr. svarende til 0,7 pct. i forhold til budget 2024. I faste priser svarer udviklingen til et fald på 4,6 pct.

Passagerindtægterne er 2 pct. højere i forhold til budget 2024, hvilket er sammensat af en takststigning på 3,6 pct. og en forventning om 1,4 pct. færre passagerer, hvilket altovervejende er relateret til helårseffekt af bustilpasningen til Sydhavnsmetroen, der er gennemført i 2. halvår af 2024. Operatørudgifterne er på niveau med budget 2024, hvilket er sammensat af en stigning for bus og bane på 70 mio. kr. svarende til 1,7 pct., mens operatørudgifterne i flextrafikken forventes 68 mio. kr. lavere, svarende til et fald på 8 pct.

Reduktionen i operatørudgifterne i flextrafikken skyldes dels et lavere forventet passagertal og dels en væsentlig reduktion i priserne i de udbud, der startede 1. marts 2024. Årsagen til det lavere prisniveau skal formentlig findes i den øgede konkurrence, der har været i udbuddet, hvor flere operatører end normalt har afgivet tilbud. Da operatørerne ikke længere har mulighed for at skifte fra et vognløb med én pris til et vognløb med en anden pris efter driftsstart, har operatørerne formentlig også været ekstra påpasselige med at tilbyde den rette pris ved tilbudsgivningen

Tabel 1. Budgetoverblik, mio. kr.

	R2023	B2024	B2025	BO2026	BO2027	BO2028	B2024 - B2025	
							Δ	%
Indtægter	-1.935	-2.154	-2.202	-2.130	-2.132	-2.134	-48	2%
Operatørudgifter	4.899	4.951	4.952	4.716	4.719	4.720	1	0%
Supportudgifter	608	663	672	668	647	591	10	1%
Pensioner	30	34	35	36	37	37	1	4%
Finansielle poster	18	12	23	19	-2	-2	11	98%
Statskompensation	-82	0	0	0	0	0	0	
Tilskudsbehov i alt	3.538	3.505	3.481	3.310	3.269	3.213	-24	-1%

Budgettet for bus, bane og flextrafik er beskrevet i afsnittene 1.1, 1.2 og 1.3. I afsnit 1.4 og 1.5 er budgettet for Movias supportudgifter, pensioner og finansielle poster beskrevet.

I afsnit 1.6 beskrives usikkerheder i budgettet, mens Movias likviditetsforventninger fremgår af afsnit 1.7.

I kapitel 2 er Movias finansieringsbehov opdelt på de enkelte kommuner og regioner.

Medmindre andet er nævnt, er tal for perioden 2023 til 2025 vist i årets priser, mens budgetoverslagsårene er i 2025-priser. Udgifter vises med positive tal, mens indtægter vises med negative tal.

I tabellerne kan afrundinger medføre, at beløbene ikke summer til totalen.

1.1 Bus

Tablet 2. Bus Indtægter og operatørudgifter, mio. kr.

	R2023	B2024	B2025	BO2026	BO2027	BO2028	B2024 - B2025	
							Δ	%
Indtægter	-1.664	-1.850	-1.873	-1.798	-1.799	-1.799	-23	1%
Operatørudgifter	3.512	3.481	3.527	3.297	3.288	3.276	46	1%
Statskompensation	-62	0	0	0	0	0	0	
I alt	1.786	1.631	1.653	1.499	1.489	1.477	23	1%

Indtægter

Der forventes busindtægter på 1.873 mio. kr. i budget 2025, hvilket er 23 mio. kr. højere end i budgettet for 2024. Indtægtsudviklingen er opdelt i del-effekter i tabel 3, hvorefter effekterne beskrives.

Tablet 3. Indtægtsændring på bus fra B2024 til B2025, mio. kr.

Indtægter i budget 2024	-1.850
Udmøntning af takststigningsloft på 3,6 pct.	-65
Reduktion i indtægter pga. forventet fald i overskudslikviditet på rejsekort	25
Opdateret passagerforventning på baggrund af realiserede tællinger	3
Passagerændring pga. trafikbestillinger	18
Øget virksomhedsfinansiering af buslinjer	-4
Indtægter i budgetforslag 2025	-1.873

Anm.: Da indtægter har negativt fortegn, betyder negative tal en stigning i indtægter (dvs. et fald i tilskudsbehov).

- Trafikstyrelsen har udmeldt et takststigningsloft på 3,6 pct. fra 2024 til 2025. Der er budgetteret med fuld udmøntning, hvilket betyder, at indtægterne øges med 65 mio. kr. Takststigningen er sammensat af en forventet stigning på 2,4 pct. fra 2024 til 2025 i de prisindeks, som regulerer taksterne og en efterregulering på i alt 1,2 pct. for årene 2022, 2023 og 2024. Efterreguleringen er udtryk for, at prisudviklingen i samfundet har været højere end indregnet i takststigningen for 2024.
- På det nuværende rejsekort har passagererne en E-pung, hvorfor passagererne har forudbetalt en del af deres rejser. Når passagererne gradvist overgår til rejsekort som app, vil der ikke være forudbetaling, hvorfor der i indfasningsperioden af rejsekort som app vil være et fald i forudbetalt rejsehjemmel og dermed også et fald i Movias indtægter. Movia har indregnet et skøn for faldet i forudbetalt rejsehjemmel på 25 mio. kr. i 2025, 2026, 2027 og 2028. Der er betydelig usikkerhed om periodiseringen.
- På baggrund af passagerudviklingen fra 2. kvartal 2023 til 1. kvartal 2024 forventes passagertallene i Hovedstadsområdet på niveau med budget 2024, mens der i Syd- og Vestsjælland forventes 1-2 procent færre passagerer end forventet i Budget 2024, hvilket reducerer indtægterne med 3 mio. kr.
- Kommuner og regioners trafikbestillinger betyder en reduktion i passagertallet på 1,9 mio. passagerer, svarende til 1,1 pct. Reduktionen reducerer forventningen til passagerindtægterne med 18 mio. kr. Det er hovedsageligt tilpasningen af busdriften til åbningen af Sydhavnsmetroen, som

reducerer passagertallene, mens Trafikbestilling 2025 fra oktober 2024 øger passagerforventningen med 0,4 mio. passagerer. Herudover vil de trafikbestilte besparelser på driften, der trådte i kraft fra sommeren 2024, have helårseffekt i 2025.

Operatørudgifter

Operatørudgifterne for bus er bestemt af antal køreplantimer og antal busser pr. buslinje sammenholdt med priserne i de enkelte kontrakter. Hertil kommer faste udgifter pr. kontrakt og øvrige operatørudgifter til fx ekstrakørsel og operatørdrevet realtid mv.

I budget 2025 udgør operatørudgifterne 3.527 mio. kr., hvilket er en stigning på 1,3 pct. i forhold til budget 2024. Udviklingen er opdelt i del-effekter i tabel 4, hvorefter effekterne er forklaret.

Tabel 4. Ændring i operatørudgifter på bus fra B2024 til B2025, mio. kr.

Operatørudgifter budget 2024	3.481
Effekt af indeksudvikling	106
Effekt af udvikling i antal bustimer	-37
Lavere kontraktudgifter ifm. nye udbud mv.	-18
Øvrig udvikling	-5
Operatørudgifter budget 2025	3.527

Anm.: Positivt fortegn betyder stigende udgifter, mens negativt fortegn betyder fald i udgifter.

- De prisindeks, som operatørerne afregnes efter, fremskrives med Trafikselskaberne i Danmarks nye prognosemodel, som baserer sig på prognoserne fra Økonomiministeriets Økonomisk reddegørelse fra maj 2024 samt markedets forventning til prisen på el og gas i 2025 (futurepriser). Prognosen for prisindeks betyder en stigning i udgifter på 106 mio. kr. svarende til 3,0 pct. Der budgetteres med højere lønomkostninger og højere priser for el og diesel i forhold til budget 2024.
- I budget 2025 er køreplanerne i 2024 tillagt effekten af kommuners og regioners kendte trafikbestillinger, hvilket giver 44.000 timer færre end i budget 2024. Det svarer til en reduktion på 37 mio. kr. eller 1,1 pct. Der er både indarbejdet trafikbestillinger i forbindelse med tilpasningen til Sydhavnsmetroen og øvrige trafikbestillinger. Hertil er der i 2025 helårseffekt af trafikbestillingerne foretaget i 2023.
- De kontrakter, som Movia har indgået i forbindelse med udbud A21 og A22, har været gunstige og giver færre udgifter for kommuner og regioner, hvilket giver en udgiftsreduktion på ca. 18 mio. kr. svarende til 0,5 pct.
- Øvrig udvikling på minus 5 mio. kr. eller 0,1 pct. er sammensat af en række mindre udgiftsreduktioner, herunder færre udgifter til ekstrakørsel og lavere kvalitetsbonus til operatørerne, da der i flere af de seneste udbud er budt ind med høje kvalitetsmål, og det derfor er sværere at overgå kvalitetsmålet og opnå bonus.

Budgetoverslagsår 2026-2028

I budgetoverslagsårene er kommunernes og regionernes trafikbestilling i forbindelse med bustilpasningen i forbindelse med åbningen af Hovedstadens Letbane indarbejdet, ligesom de øvrige trafikbestillinger har helårseffekt. Der er derfor 72.000 færre timer i budgetoverslagsårene, svarende til en reduktion på 1,8 pct. Linje 300S, 180 og 181 nedlægges, da de kører på den strækning, som Letbanen overtager. Det giver en reduktion på 90.000 timer. Den øvrige bustilpasning til Letbanen giver således øget busdrift samlet set. Ligesom den seneste trafikbestilling med driftsstart sommeren 2025 øger timetallet

På passagersiden er der af samme årsager 2,1 mio. eller 1,3 pct færre passagerer. Linje 300S, 180 og 181 som nedlægges har 3,2 mio. passagerer, mens den øvrige bustilpasning til Letbanen forventes at give flere passagerer.

På udgiftssiden er der i overslagsårene indarbejdet at en række kontrakter udløber, og driften overgår til nye kontrakter i udbud A23 og A23X, som har lavere priser og dermed reducerer operatørudgifterne.

Hertil er der i overslagsårene indarbejdet de nyeste forventninger fra økonomisk redegørelse og Nationalbanken til de prisindeks, som regulerer operatørudgifterne. Da den forventede udvikling i prisindeks er lavere end pris og lønudviklingen fra 2025 til 2026, giver det også en reduktion i operatørudgifterne målt i 2025 priser.

Nøgletal bus

I tabel 5 vises udviklingen i driftsomfang og antal passagerer samt udvalgte nøgletal. I 2025 ses en reduktion i timer og passagerer, hvilket både skyldes tilpasningen til Sydhavnsmetroen, øvrige trafikbestillinger. I 2026 er forventningen til timer og passagerer yderligere reduceret på grund af bustilpasningen til Letbanen.

Tabel 5. Nøgletal for bus

	R2023	B2024	B2025	BO2026	BO2027	BO2028	B2024 - B2025	
							Δ	%
Passagerer, 1.000	150.289	163.751	160.744	158.598	158.635	158.635	-3.007	-2%
Busser	1.155	1.128	1.113	1.074	1.074	1.074	-15	-1%
Timer, 1.000	4.114	4.045	4.001	3.929	3.929	3.929	-44	-1%
Indtægt pr. passager	-11,1	-11,3	-11,7	-11,3	-11,3	-11,3	0	3%
Operatørudgift pr. passager	23,4	21,3	21,9	20,8	20,7	20,7	1	3%
Operatørudgift pr. time	854	861	881	839	837	834	21	2%

1.2 Bane

Tabel 6. Bane indtægter og operatørudgifter, mio. kr.

	R2023	B2024	B2025	BO2026	BO2027	BO2028	B2024 - B2025	
							Δ	%
Indtægter	-206	-223	-250	-251	-251	-251	-26	12%
Operatørudgifter	583	605	629	633	633	633	24	4%
Statskompensation	-10	0	0	0	0	0	0	
I alt	367	381	379	383	383	383	-2	-1%

Indtægter

Der forventes indtægter på 250 mio. kr. i budget 2025, hvilket er 26 mio. kr. højere end i budget 2024. Indtægtsudviklingen er opdelt i del-effekter i tabel 7, hvorefter effekterne beskrives

Tabel 7. Indtægtsændring på bane fra B2024 til B2025, mio. kr.

Indtægter i budget 2024	-223
Udmøntning af takststigningsloft på 3,6 pct. samt opdaterede rejsemønstre	-13
Effekt af trafikbestillinger og passagerudvikling	-13
Indtægter i budgetforslag 2025	-250

Anm.: Da indtægter har negativt fortegn, betyder negative tal en stigning i indtægter (dvs. et fald i tilskudsbehov).

- Trafikstyrelsen har udmeldt et takststigningsloft på 3,6 pct. fra 2024 til 2025. Der er budgetteret med fuld udmøntning. Opdaterede rejsemønstre betyder dog, at indtægt pr. passager forventes at stige med 6 pct. jf. tabel 9. De to effekter øger indtægterne med 13 mio. kr.
- I 2025 har forventes en stigning på 5,5 pct. passagerer, hvilket forventes at øge indtægterne med 13 mio. kr. Det skyldes hovedsageligt Region Hovedstaden, som har bestilt øget drift i weekenden, aften og nat fra sommeren 2025.

I budget 2025 forventes 10 mio. passagerer i 2025.

Operatørudgifter

Udgifterne til lokalbaneoperatøren Lokaltog A/S forventes at stige med 24 mio. kr. fra budget 2024 til budget 2025, svarende til 4 pct. Operatørkontrakten med Lokaltog A/S reguleres med udviklingen i prisindeks for bl.a. diesel- og forbrugerpriser og løn, og for Region Hovedstadens vedkommende også renteudviklingen.

Samlet betyder den forventede indeksudvikling en stigning i udgifterne på ca. 16 mio. kr., mens øget drift fra sommeren 2025 fra Region Hovedstad og en stigning på 1 pct. i sats pr. togkilometer i Region Sjælland samlet forventes at øge udgifterne med ca. 18 mio. kr. Derudover sker der en reduktion i det faste vederlag på 10 mio. kr. efter implementering af aftalte effektiviseringer i Lokaltog A/S.

Tabel 8. Ændring i operatørudgifter på bane - fra B2024 til B2025, mio. kr.

Operatørudgifter budget 2024	605
Effekt af indeksudvikling	16
Effekt af trafikbestillinger	18
Reduktion af fast vederlag	-10
Operatørudgifter budget 2025	629

Implementering af Region Hovedstadens øgede drift i trafikbestilling 2025 drøftes pt med Lokaltog. Der er derfor usikkerhed om både passagerantal (indtægter) og kontraktudgifter.

Budgetoverslagsår 2026-2028

Movias kontrakter med Lokaltog A/S udløber i 2025. I budgetoverslagsårene er udgifterne budgetteret med udgangspunkt i de nuværende kontraktpriser. I budget 2026 1. behandling forventes de nye kontraktpriser indarbejdet.

Nøgletal bane

Tabel 9. Nøgletal for bane

	R2023	B2024	B2025	BO2026	BO2027	BO2028	B2024 - B2025	
							Δ	%
Passagerer, 1.000	9.786	9.840	10.382	10.690	10.690	10.690	542	6%
Tog km, 1.000	7.987	8.142	8.670	8.996	8.996	8.996	527	6%
Timer, 1.000	155	160	171	177	177	177	11	7%
Indtægt pr. passager	-21,1	-22,7	-24,0	-23,4	-23,4	-23,4	-1	6%
Operatørudgift pr. passager	59,6	61,5	60,6	59,2	59,2	59,2	-1	-1%
Operatørudgift pr. tog km.	73	74	73	70	70	70	-2	-2%

Indtægter pr. passager forventes at stige til 24 kr. i 2025 svarende til en stigning på knap 6 pct. i forhold til budget 2024. Stigningen i indtægt pr. passager er en kombination af gennemsnitligt længere (og dermed dyrere) rejser, et øget brug af rejsekort frem for pendlerkort, samt den planlagte takststigning på 3,6 pct.

Operatørudgiften pr. passager er ca. 1 pct. lavere i budget 2025 end i Budget 2024, da operatørudgifterne følger prisudviklingen og fordi reduktionerne på fast vederlag har effekt i 2025.

1.3 Flextrafik

Flextrafik omfatter seks kørselsordninger: flexrute, flexpatient, flexhandicap, flextur, flexkommune og Plustur. Operatørudgifter fratrukket passagerindtægter forventes at falde med 8 pct. i budget 2025 i forhold til budget 2024. Det skyldes primært reduktion i de forventede omkostninger.

Tabel 10. Flextrafik indtægter og operatørudgifter, mio. kr.

	R2023	B2024	B2025	BO2026	BO2027	BO2028	B2024 - B2025	
							Δ	%
Indtægter	-64	-81	-79	-81	-83	-85	2	-2%
Operatørudgifter, rute	274	283	298	299	301	303	15	5%
Operatørudgifter, variabel	530	583	500	487	497	508	-83	-14%
Statskompensation	-11	0	0	0	0	0	0	
I alt	729	785	718	705	715	726	-67	-8%

Indtægter

Der er alene indtægter på ordningerne flexhandicap, flextur og Plustur. Taksten for at benytte Movias handicapkørsel har været uændret i perioden 2011 til 2023. Taksterne for flexhandicap er pr. 1. april 2024 justeret for at afspejle prisudviklingen siden 2011. Fra 2025 reguleres taksterne for flexhandicap på lige fod med Movias øvrige takster for den kollektive trafik.

Indtægterne forventes at falde med 2 pct. i 2025. Det skyldes at passagertallet forventes lavere end budget 2024.

Operatørudgifter

Operatørudgifterne i flextrafikken forventes samlet 8 pct. lavere end budget 2024. Reduktionen skyldes dels et lavere forventet passagertal og dels en væsentlig reduktion i priserne i de udbud, der

startede 1. marts 2024. Årsagen til det lavere prisniveau skal formentlig findes i den øgede konkurrence, der har været i udbuddet, hvor flere operatører end normalt har afgivet tilbud. Da operatørerne ikke længere har mulighed for at skifte fra et vognløb med én pris til et vognløb med en anden pris efter driftsstart, har operatørerne formentlig også været ekstra påpasselige med at tilbyde den rette pris ved tilbudsgivningen.

Budgetoverslagsår 2026-2028

I 2026 forventes en lille reduktion i passagertallet, som primært skyldes, at Region Hovedstaden har valgt at hjemtage al siddende patientbefordring fra 1. oktober 2025. I budgetoverslagsår 2027-2028 forventes en stigning lille i antallet af passagerer, dog på et lavere niveau end tidligere, som følge af takststigningen i flexhandicap pr. 1. april 2024.

Nøgletal flextrafik

Der forventes ingen væsentlig udvikling i passagertallet i flexrute, mens der i passagertallet i flextrafik variabel jf. ovenfor forventes et mindre fald i 2026.

Operatørudgiften pr. passager i flextrafik variabel forventes af falde væsentligt i 2025 ift. budget 2024. Målt i forhold til den realiserede udgift i 2023 forventes et fald på 6 pct. i 2025.

Tabel 11. Nøgletal for flextrafik

	R2023	B2024	B2025	BO2026	BO2027	BO2028	<i>B2024 - B2025</i>	
							Δ	%
<u>Flextrafik, rute</u>								
Passagerer, 1.000	1.666	1.693	1.718	1.728	1.737	1.749	25	1%
Operatørudgift pr. passager	164	167	173	173	173	173	6	4%
<u>Flextrafik, variabel</u>								
Passagerer, 1.000	2.048	2.106	2.045	1.996	2.045	2.094	-61	-3%
Operatørudgift pr. passager	259	277	244	244	243	243	-32	-12%

1.4 Supportudgifter

Supportudgifter omfatter driftsunderstøttende aktiviteter som IT-systemer, salgssystemer, rejsekortudgifter, markedsføring, billetkontrol, kundecenter samt udgifter til DOT, Flexdanmark, løn og administration mv.

Tabel 12 viser udviklingen i supportudgifter opdelt på bus og bane henholdsvis flextrafik.

Tabel 12. Supportudgifter, mio. kr.

	R2023	B2024	B2025	BO2026	BO2027	BO2028	<i>B2024 - B2025</i>	
							Δ	%
Bus og bane	529	567	567	565	544	488	0	0%
Flextrafik	79	96	105	103	103	103	10	10%
Statskompensation	-0,01	0	0	0	0	0	0	
Supportudgifter i alt	608	663	672	668	647	591	10	1%

Supportudgifter bus og bane

I budget 2025 er indarbejdet en markant besparelse på supportudgifterne på 30 mio. kr. svarende til en besparelse på 5,3 pct. af de samlede supportudgifter. Besparelserne består af:

- 16 mio. kr. efter nulstilling af omstillingspuljen som følge af økonomisk politik 2020-2024
- 9 mio. kr. effektivisering i fortsættelse af hidtidig økonomisk politik
- 5 mio. kr. ny økonomisk politik 2025-2030

Alle kommuner og regioner får andel i besparelserne ift. andel af bus og bane-timer.

Omstillingspuljen realiseres (nulstilles) i 2025 i overensstemmelse med den økonomiske politik 2020-2024. Omstillingspuljen udgjorde i 2024 15,7 mio. kr. Puljen er fremskrevet med 4,3 pct. fra 2024 til 2025 og udgør derfor 16,4 mio. kr. i 2025-priser.

Der er foretaget pris- og lønregulering med 4,3 pct. I Movias budget anvendes KL's prognose for pris- og lønfremskrivning i 2024 blandt andet ved fremskrivning af supportudgifter. KL's skøn fra juni 2023 var 4,1 pct. Hertil er forskellen mellem den i budget 2022 anvendte prognose fra KL's pris- og lønstigninger i 2023 og det realiserede niveau i 2023 indarbejdet. Forskellen er opgjort til 0,2 pct.

Tabel 13. Ændring i supportudgifter bus og bane, mio. kr.

Supportudgifter bus og bane, budget 2024	567
PL-fremskrivning	24
2% effektivisering ex. rejsekort	-9
Økonomisk politik 2025-2029	-5
Nulstilling af omstillingspuljen	-16
Cybersikkerhed bølge 1 - driftsudgifter	3
Cybersikkerhed bølge 2 - udvikling	2
Fremme af eksternt finansierede virksomhedsbusser	1
Supportudgifter bus og bane, budget 2025	567

Den 1. marts 2023 besluttede bestyrelsen at igangsætte den første af 3 bølger i styrkelsen af Movias cybersikkerhed. Igangsættelsen er en følge af EU-direktiv NIS2. Udviklingsomkostningerne til bølge 1 er finansieret af omstillingspuljen i 2023. I 2025 udvides budgetrammen til supportudgifter med 2,7 mio. kr. til driftsomkostninger til bølge 1 og 2,2 mio. kr. til udviklingsomkostninger til bølge 2.

Budgetrammen for supportudgifter i 2025 forøges med 1 mio. kr. til fremme af eksternt finansierede virksomhedsbusser. I 2024 har Movia i to tilfælde på baggrund af private virksomheders ønske og finansiering etableret forstærket åben busbetjening af virksomhedernes adresser i henholdsvis Hillerød og Helsingør kommuner. Det er besluttet at understøtte potentialet yderligere, idet det bemærkes, at indsatsen tillige understøtter planlagte initiativer, jf. Movias mobilitetsplan 2024.

Budgetoverslagsår 2026-2028, supportudgifter for bus og bane

Som element i økonomisk politik 2025-2029 er indarbejdet en besparelse på 1 mio. kr. årligt i 2026-2029. Den væsentligste besparelse i den økonomiske politik, som kommer på udgifterne til rejsekort, er indarbejdet i budgetoverslagsår 2027 med 20 mio. kr. og i 2028 med yderligere 55 mio. kr.

Der skal i perioden 2025-2028 realiseres yderligere besparelser på i alt 24 mio. kr. Disse besparelser indarbejdes ikke i budgettet, men realiseres løbende så fleksibilitet i udmøntningen sikres.

I 2026 reduceres budgetrammen med udviklingsomkostningerne til bølge 2 af cybersikkerhed, svarende til 2,2 mio. kr., men øges med 1,1 mio. kr. til driftsomkostningerne hertil. Udviklingsomkostningerne til bølge 3 er 0,4 mio. kr. og giver ligeledes en forhøjelse af budgetrammen i 2026. I 2027 nedjusteres budgetrammen med udviklingsomkostningerne til bølge 3, men forhøjes med driftsomkostningerne. Dette giver en netto nedjustering i budgetrammen på 0,2 mio. kr. i 2027.

Supportudgifter flextrafik

Tabel 14. Ændringer i supportudgifter, flextrafik, mio. kr.

Supportudgifter flextrafik, budget 2024	96
PL-fremskrivning	4
Øget beredskab 2023-2024	-1
Engangsomkostninger callcenter i Flexdanmark	1
Øgede driftsudgifter i Flexdanmark	3
Øgede udgifter til callcenter i NT ifht. CC i Flexdanmark	1
Etablering af callcenter i Movia	1
Øgede krav til drift og administration i flexrute	1
Supportudgifter flextrafik, budget 2025	105

I fortsættelse af bestyrelsens beslutning af 25. februar 2020 om finansiering af en ny systemplatform til flextrafikken er den samlede budgetramme til supportudgifter i flextrafik i budget 2025 pris- og lønreguleret med KL's pris- og lønfremskrivningsprocent incl. regulering for 2023 på i alt 4,3 pct. uden et effektiviseringskrav.

I budget 2023 blev afsat ekstra 1 mio. kr. (23-pl) til øget beredskab til håndtering af driften og kritiske driftssituationer i 2023-2024 ifm. overgang til et nyt IT-system. Budgettet i 2025 reduceres derfor tilsvarende. Det må påregnes, at der på et senere tidspunkt vil blive behov for en budgettilførsel i samme størrelsesorden, når den nye løsning for flextrafikens IT-platform skal idriftsættes.

Fra 1. oktober 2024 flyttes flextrafiks callcenter fra Flexdanmark (i Aalborg) til Nordjyllands Trafiksel-skab (NT). Flytningen betyder ekstra udgifter bl.a. fordi det forventes, at der skal betales moms af ydelsen fra NT. Der vil desuden være engangsudgifter både til flytningen til NT i 2024 og til en forventet flytning til Movia i 2025.

Der er desuden øgede udgifter til drift af Flexdanmark, for at leve op til øgede krav til IT-driften og i Movias organisation til drift af flexrute pga. øgede krav til drift og administration. Der indstilles samlet en budgetforøgelse på 9,8 mio. kr. af supportudgifter til flextrafik. Heraf udgør engangsomkostninger 2,3 mio. kr. Udvidelsen svarer til en forøgelse på 4 procent ud over prisen fremskrivningen.

Supportudgifter pr. passager varierer mellem de forskellige ordninger i flextrafik. Opkrævning af supportudgifter til flextrafik sker via månedlige afregninger til kommuner/regioner. I tabel 22 er vist den budgetterede opkrævning af supportudgifter opdelt pr. ordning.

Budgetoverslagsår 2026-2028, supportudgifter flextrafik

I 2026 reduceres budgettet med 2,3 mio. kr. i engangsomkostninger i 2025 vedr. callcenteret i Flexdanmark.

1.5 Pensioner og finansielle poster

Pensioner

Pensioner omfatter udbetalinger fra Movia og lokalbanerne til tjenestemænd, der er gået på pension efter 1. januar 2007 samt udbetaling af arbejdsskadeerstatninger. Budgettet for 2025 forventes 1,4 mio. kr. højere end Budget 2024, hvilket skyldes forventninger til reguleringer af tjenestemandspensioner samt forventning om flere pensionerede tjenestemænd. Udviklingen i udgiften til pensioner afhænger af de ansatte tjenestemænds pensioneringstidspunkt, levealder mv. og er derfor forbundet med nogen usikkerhed.

Finansielle poster

Rejsekortlån optaget 2011-2014

Finansielle poster består primært af ydelser på rejsekortlån i Kommunekredit vedrørende det oprindelige rejsekortsystem. Movias lån er optaget i Kommunekredit og dækker dels Movias investering i aktier i Rejsekort og Rejseplan A/S og anlægsaktiver, dels ansvarlige lån ydet til Rejsekort og Rejseplan A/S ifm. udvikling af rejsekortsystemet.

Rejsekort og Rejseplan A/S forrenter de ansvarlige lån og tilbagebetaler til Movia, hvilket er afsluttet i 2024. Movia har i en årrække budgetteret med en nettoudgift på 25 mio. kr., således at Movia, ud over Rejsekort og Rejseplan A/S's afdrag, har afdraget yderligere 25 mio. kr. årligt. Movias afdrag og udgift hertil fortsætter til lånene i Kommunekredit er fuldt afdraget i 2026. Movia afdrager således 25 mio. kr. i 2025 og 21 mio. kr. i 2026

Tabel 15. Finansielle poster, mio. kr.

	R2023	B2024	B2025	BO2026	BO2027	BO2028
Rejsekort lån oprindeligt optaget 2011-2014						
<u>Movias lån i Kommunekredit</u>						
Ydelse for Movia	48	38	25	21	0	0
Restgæld, ultimo	80	45	21	0	0	0
<u>Ansvarlige lån til Rejsekort og Rejseplan A/S</u>						
Ydelse (Movia indtægt)	-19	-13	0	0	0	0
RKRPs restgæld til Movia, ultimo	-13	0	0	0	0	0
Rejsekort lån, netto finansiell udgift	28	25	25	21	0	0
Øvrige renter og gebyrer	-8	-13	-2	-2	-2	-2
Finansielle poster i alt	18	12	23	19	-2	-2

Anm.: Ydelse er sammensat af afdrag og renter. Det er alene lån til rejsekort som oprindeligt blev optaget 2011-2014 hvor ydelsen udgiftsføres under finansielle poster. Det er derfor også kun disse lån som er med i denne tabel. Lån optaget 2023 og senere føres i balancen.

Rejsekortlån optaget 2023 og senere

Ansvarlige lån til Rejsekort og Rejseplan A/S og tilsvarende lån optaget i Kommunekredit i 2023 og senere konteres i balancen. Renteudgifter på disse lån optaget i Kommunekredit modsvares af renteindtægter fra de ansvarlige lån ydet til Rejsekort og Rejseplan A/S. Der budgetteres således ingen nettopåvirkning af de finansielle poster fra lån optaget og udbetalt efter 2023. De realiserede og budgetterede udbetalinger af ansvarligt lån er:

Tabel 16. Ansvarlige lån til RKRP til Rejsekort og Rejseplan A/S, mio. kr.

	R2023	B2024	B2025	BO2026	BO2027	BO2028
Fase 1. Tranche A	27					
Fase 1. Tranche B		27				
Fase 1. Tranche C			14			
Fase 2+3. Tranche A+B			25			
Fase 2+3. Tranche C				12		
Total for året	27	27	38	12	0	0
Total akkumuleret	27	54	92	105	105	105

I budget 2025 flyttes indtægter fra rykkergebyrer – primært vedr. kontrolafgifter - fra øvrige renter og gebyrer under finansielle poster til indtægterne således, at de er placeret samme sted som øvrige indtægter fra kontrolafgifter. Flytningen øger udgifter til renter og gebyrer under finansielle poster med 15 mio. kr.

Renteudgifter forventes reduceret med 4 mio. kr. som følge af forventede lavere træk på kassekredit-ten. Øvrige renter og gebyrer forventes således øget med samlet netto 11 mio. kr. i 2025 (tabel 15).

1.6 Usikkerheder i budget 2025, 2. behandling

Udsigterne til usikkerhed omkring prisudviklingen og udviklingen i passagerindtægter for 2025 anses som mindre end de seneste år, hvor der har været usikkerhed om inflation, passagertal og indtægter efter covid hhv. forsyningskrise.

I nedenstående følsomhedsanalyse fremgår effekten af ændringer i udvalgte indeks på Movias samlede kontraktbetalinger. For den enkelte kommune og region vil den procentuelle udvikling i operatørdgifterne kunne afvige fra den samlede udvikling i Movia, da det på kommune- og regionsniveau også vil være afhængigt af sammensætningen af drivmiddel på de enkelte buslinjer.

Kildefordelingsmodel på linjeniveau

Fra 2024 vil indtægterne blive fordelt mellem DSB, Metroselskabet og Movia med en ny kildefordelingsmodel, hvilket også betyder, at der fremover ikke bliver udarbejdet rejsehjemmelundersøgelser i det tidligere Takstområde Hovedstaden. Administrationen er derfor i gang med at udvikle en ny model til fastlæggelse af indtægten pr. linje, som er uafhængig af rejsehjemmelundersøgelser og gennemsnitlig rejse længde pr. linje.

En del af de data som skal bruges til at beregne kildefordeling af indtægter på linjeniveau har ikke været tilgængeligt ved udarbejdelsen af Budget 2025, 2. behandling.

Indtægtsfordelingen på linjeniveau i det tidligere Takstområde Hovedstaden vil i budget 2025 derfor blive baseret på den hidtidige metode, men med data fra de sidste rejsehjemmelundersøgelser fra 2023. Da det ikke er hensigtsmæssigt, at kommuner og regioners tilskud mellem budget og regnskab for samme år bliver påvirket af et modelskifte for fordelingen af indtægtsfordelingen på linjeniveau, vil regnskab 2025 blive udarbejdet efter samme model.

I budgetoverslagsårene i budget 2025 er den nye kildefordeling ikke indarbejdet, da data til fordeling med kildefordeling endnu ikke foreligger.

Forudbetalt rejsehjemmel

På det nuværende rejsekort har passagererne en E-pung, hvorfor passagererne har forudbetalt en del af deres rejser. Når passagererne gradvist overgår til nyt rejsekort, vil der ikke være forudbetaling, hvorfor der i indfasningsperioden af det digitale rejsekort vil være et fald i forudbetalt rejsehjemmel og dermed også et fald i Movias indtægter. Movia har indregnet et skøn for faldet i forudbetalt rejsehjemmel på 25 mio. kr. i hhv. 2025, 2026, 2027 og 2028, men der er usikkerhed om, i hvilket omfang og hvornår passagererne vil bruge forudbetalt rejsehjemmel i stedet for at købe nye billetter.

Endelig er der usikkerhed om passagerernes reaktion på takststigningen, der kommer med en forsinkelse i forhold til den høje inflation i særligt 2022.

Tabel 17. Følsomhedsanalyse for udvalgte indeks

	Ændring	Effekt (Mio. kr.)
Diesel, forbrugerpris	20%	73
Elpris, nettoforbrugerpris	20%	17
Løn	1%	25
Rente	1 procentpoint	37
Passagertal/indtægter	5%	104

Anm.: Analysen indeholder alle 3 forretningsområder (bus, bane, flextrafik)

1.7 Likviditet

Movias finansielle politikks målsætning om en positiv gennemsnitlig likvidbeholdning målt over 365 dage, har ikke været mulig at overholde de seneste år. Covid og inflation har givet likviditetsmæssige udfordringer som dog er forbedret betydeligt det seneste år.

Movias likviditet er inde i en svagt positiv udvikling, og der forventes en positiv efterregulering for 2024, dvs. at pengene vil stå hos Movia i kalenderåret 2025. Der vurderes dog behov for yderligere kassekredit ud over 100 mio. kr. som er en del af bankaftalen, for at sikre en robust drift, der også kan håndtere uforudsete udviklinger. Herunder er der et vist udfaldsrum knyttet til Movias indtægter, hvor effekten af overgang til kildefordelt indtægtsmodel i hovedstadsområdet fra 2024 ikke er kendt. Desuden er der almindelig usikkerhed som beskrevet i afsnit 1.6.

Movia har 100 mio. kr. kassekredit som del af den generelle bankaftale. Desuden er der pt. en supplerende kassekredit på 150 mio. kr. som udløber 1. februar 2025. Indstilling om fortsættelse af supplerende kassekredit på 100 mio. kr. forelægges bestyrelsen på mødet 13. december 2024. [opdateres efter bestyrelsesmødet med bestyrelsens beslutning]

A man with short dark hair, a beard, and glasses is wearing a white t-shirt. He is looking off to the side with a thoughtful expression. The background is a blurred gym or fitness center with orange and white equipment.

2.

Budget for den enkelte kommune og region

2. Budget for den enkelte kommune og region

I de følgende tabeller med budget for den enkelte kommune og region fremgår finansieringsbehovet opdelt på bus, bane, fællesudgifter og flextrafikordningerne. Tabel 18 og tabel 19 viser kommuner og regioners budgetterede tilskud. Dvs. nettoomkostninger fratrukket statstilskud i regnskab 2023. Opdelingen følger finansieringsmodellen, som den er beskrevet i Movias vedtægter. Opdelingen af budgettet iht. finansieringsmodellen er vist tabel 21. Her er supportudgifter opdelt på henholdsvis bus, bane, flextrafik og fællesudgifter for at sikre korrekt fordeling af fællesudgifter på de individuelle kommuner og regioner.

I budget 2025 er der indarbejdet følgende trafikbestillinger. Sammen med helårseffekt i 2025 af trafikbestilling 2024, er busdriften i forhold til budget 2024 reduceret med 44.000 timer, svarende til 1,1 pct.:

Bustilpasning til forlængelsen af Metroen til Sydhavnen blev bestilt ultimo april, og er indarbejdet i budget 2025. Ændringerne har hovedsageligt effekt i **København, Frederiksberg og Rødovre Kommuner**, men påvirker også de øvrige medejere af de ændrede linjer. Ændringerne omfatter:

- Linje 7A afkortes syd for Københavns Hovedbanegård.
- Linje 9A har reduceret frekvens og skifter navn til linje 19.
- Linje 1A føres forbi København Syd og via Sjælør Boulevard
- Linje 18 afkortes ved Valby St. (fremover: Valby St.-Emdrup Torv)
- Linje 8A oprettes i stedet for linje 18 syd for Valby St
- Linje 17 oprettes mellem Vesterport St. og København Syd

Udover bustilpasningen til forlængelsen af Metroen til Sydhavnen er der indarbejdet følgende ændringer.

I **Region Hovedstaden** og **Region Sjælland** er linje 400 og 400S lagt sammen, og afkortet ved Ishøj Station og linje 600S forlænget fra Ishøj Station til Hundige. I **Region Hovedstaden** er linje 15E reduceret, mens linje 150S har overtaget noget af driften i den nordlige ende ligesom Region Hovedstadens beslutning ved trafikbestillingen til 2024, om styrket betjening af Hvidovre Hospital er blevet udmøntet i at der på linje 22 indgår styrket betjening mellem Hvidovre Station og Glostrup Station, hvor **Region Hovedstaden** bidrager til finansieringen af øget betjening i **Hvidovre, Brøndby og Glostrup Kommune**.

I **Region Hovedstaden** er der fra sommeren 2025 bestilt øget drift på banerne i weekenden, aften og nat. I den forbindelse nedlægges natbusbetjeningen, hvor der kommer natbetjening på banerne. Hertil indføres natbetjening på en række af regionens S-bus linjer.

I **Ballerup Kommune** fik linje 158 fra efteråret 2024 øget virksomhedsbetalt drift.

I **Glostrup Kommune** får linje 847 øget drift fra sommeren 2025.

I **Høje-Taastrup** bliver linje 224 forkortet fra sommeren 2025, ligesom ny linje 128 oprettes i **Høje-Taastrup kommune** og **Ishøj Kommune** hvor linje 127 samtidig afkortes.

I **Hvidovre Kommune** er linje 134 nedlagt.

I **Frederikssund Kommune** får linje 311 øget drift fra sommeren 2025.

I **Hillerød Kommune** får linje 302 tilføjet en bus, og linje 301 bliver afkortet i begge ender pga. øget trængsel. Hertil er linje 60E oprettet som virksomhedsfinansieret buslinje.

I **Halsnæs Kommune** nedlægges natdriften på linje 326 i forbindelse med at der oprettes natbetjening på lokalbanen fra sommeren 2025.

I **Helsingør Kommune** nedlægges linje 342 fra sommeren 2025. Linje 353 fik øget drift aften og weekend mellem Hellebo Park og Prøvestenscentret fra august 2024, hvilket dog rulles tilbage fra sommeren 2025. Linje 803 får øget frekvens på hverdage. Hertil får den virksomhedsfinansierede buslinje 70E en ekstra afgang om morgenen.

I **Hørsholm Kommune** bliver den kommunalt finansierede del af linje 375R forlænget fra Rungsted Kyst St. til Hørsholmhallen. Hertil bliver linje 386 oprettet, som buslinje der udføres med en flexbil.

I **Lejre Kommune** er aftenture genindført på linje 223.

I **Køge Kommune** får linje 101A øget drift mellem myldretiderne fra sommeren 2025.

I **Roskilde Kommune** bliver linje 209 genindført fra sommeren 2025.

I **Næstved Kommune** overgår fire buslinjer til kommunebusbetjening.

I **Slagelse Kommune** får linje 901 øget drift, og ny linje 904 oprettes fra sommeren 2025. Hertil har fribusserne fået øget drift.

I **Holbæk Kommune** er en række linjer overgået til kommunebusdrift. Hertil er linje 501 forlænget, og driften på linje 507 er fortsat til sommeren 2025.

I **Vordingborg Kommune** er der bestilt øget drift på linjerne 667 og 669 fra sommeren 2025.

I **Lolland Kommune** er linjerne 752, 762, 763, 771, 772 og 773 omlagt og udvidet, mens linje 761 og 774 nedlægges. Hertil reduceres driften på linje 723 og linje 780.

Fra 2. søndag i december 2025 vil bustilpasningen i forbindelse med åbningen af Hovedstadens Letbane træde i kraft. Ændringerne er indarbejdet fra Budgetoverslagsår 2026 og frem. Linje 300S, 180 og 181 nedlægges, da de kører på den strækning, som Letbanen overtager. Den øvrige bustilpasning til Letbanen, som omfatter ændringer af mange linjer i geografisk nærhed til Letbanen giver øget busdrift samlet set. På letbanens nordlige strækning, hvor letbanen først åbner i løbet af 2026, vil Hovedstadens letbane dække tilskudsbehovet til busdrift på den strækning indtil letbanens fulde åbning.

2.1 Kommune- og regionspecifikationer

Tabel 18. Movias tilskudsbehov fra kommuner pr. ordning, 1.000 kr.¹⁾

Kommune	Kollektiv trafik				Lukkede ordninger			I alt
	Lokale busruter	Fælles-udgifter	Flex-tur	Plus-tur	Flex-handicap	Flex-kommune	Flex-rute	
København								
R2023	395.271	53.177	0	0	40.404	13.761	19.891	522.504
B2024	354.061	58.930	0	0	45.565	16.770	17.456	492.781
B2025	377.170	58.589	0	0	39.348	14.575	23.093	512.776
BO2026	353.733	60.187	0	0	41.949	15.834	23.081	494.784
BO2027	346.136	54.987	0	0	44.713	17.101	23.079	486.017
BO2028	330.423	54.262	0	0	47.443	18.357	23.076	473.560
Frederiksberg								
R2023	58.255	8.561	0	0	8.538	220	2.230	77.805
B2024	51.341	9.251	0	0	9.748	0	2.304	72.644
B2025	47.354	8.778	0	0	8.441	5	2.863	67.441
BO2026	44.276	9.022	0	0	8.974	5	2.863	65.139
BO2027	43.839	8.242	0	0	9.543	5	2.862	64.491
BO2028	41.630	8.133	0	0	10.104	5	2.862	62.735
Albertslund								
R2023	11.949	1.522	0	0	2.208	4.030	5.355	25.064
B2024	11.074	1.693	0	0	2.568	4.406	5.185	24.926
B2025	10.842	1.765	0	0	2.253	4.572	6.174	25.606
BO2026	9.843	1.765	0	0	2.262	4.886	6.065	24.821
BO2027	9.783	1.613	0	0	2.272	5.209	5.958	24.836
BO2028	9.394	1.591	0	0	2.273	5.531	5.852	24.641
Ballerup								
R2023	29.417	2.460	949	0	5.800	2.465	11.893	52.984
B2024	28.091	2.717	1.259	0	6.903	3.385	12.313	54.667
B2025	29.525	2.947	1.050	49	4.566	2.035	12.740	52.912
BO2026	27.985	3.222	1.099	49	4.536	2.036	13.210	52.137
BO2027	27.901	2.944	1.149	49	4.522	2.026	13.632	52.223
BO2028	27.296	2.905	1.199	48	4.501	2.016	14.005	51.970
Brøndby								
R2023	18.951	1.948	1.074	0	3.485	1.550	8.408	35.416
B2024	16.731	2.168	891	0	3.684	1.917	7.328	32.719
B2025	15.859	2.416	1.159	0	2.950	1.052	9.980	33.417
BO2026	15.577	2.591	1.214	0	2.912	1.094	9.974	33.361
BO2027	15.473	2.367	1.262	0	2.890	1.130	9.973	33.095
BO2028	14.972	2.336	1.310	0	2.869	1.166	9.971	32.624
Dragør								
R2023	7.262	789	68	0	1.069	18	515	9.721
B2024	6.800	874	67	0	1.143	13	492	9.389
B2025	6.602	909	113	0	942	1.298	769	10.632
BO2026	6.147	934	115	0	976	1.289	810	10.271
BO2027	6.116	853	117	0	1.014	1.285	852	10.236
BO2028	5.910	842	117	0	1.053	1.281	894	10.096

1) R2023 er inkl. statskompensation

Kommune	Kollektiv trafik				Lukkede ordninger			I alt
	Lokale busruter	Fælles-udgifter	Flex-tur	Plus-tur	Flex-handicap	Flex-kommune	Flex-rute	
Gentofte								
R2023	43.496	4.841	0	0	6.745	38	4.932	60.053
B2024	41.296	5.437	0	0	7.016	22	4.156	57.926
B2025	43.566	5.655	92	0	7.268	47	5.845	62.473
BO2026	38.295	5.825	92	0	7.811	50	5.842	57.915
BO2027	38.121	5.321	91	0	8.144	52	5.842	57.572
BO2028	36.999	5.251	90	0	8.654	53	5.841	56.890
Gladsaxe								
R2023	39.071	4.914	2.362	1	5.529	194	9.748	61.819
B2024	36.563	5.392	2.558	0	5.613	382	10.147	60.655
B2025	34.128	5.669	2.243	2	5.813	31	11.231	59.117
BO2026	30.087	5.577	2.216	2	6.128	31	11.613	55.654
BO2027	29.897	5.095	2.195	2	6.468	31	11.999	55.687
BO2028	28.637	5.028	2.174	2	6.805	31	12.384	55.061
Glostrup								
R2023	14.820	1.747	0	0	1.845	1.117	5.208	24.737
B2024	14.321	1.919	0	0	1.828	1.298	4.834	24.199
B2025	13.331	1.943	0	0	1.794	1.239	6.741	25.048
BO2026	11.979	2.104	0	0	1.829	1.229	6.692	23.832
BO2027	11.876	1.922	0	0	1.853	1.221	6.716	23.588
BO2028	11.448	1.897	0	0	1.864	1.214	7.044	23.467
Herlev								
R2023	20.600	2.311	0	0	2.794	53	4.295	30.053
B2024	16.461	2.434	0	0	3.133	62	3.989	26.080
B2025	17.952	2.568	0	0	2.062	62	4.704	27.347
BO2026	17.601	2.768	0	0	2.051	74	4.911	27.404
BO2027	17.506	2.529	0	0	2.035	86	5.070	27.225
BO2028	16.957	2.496	0	0	2.019	97	5.192	26.760
Hvidovre								
R2023	29.870	3.990	0	0	4.804	1.194	7.847	47.706
B2024	26.987	4.440	0	0	6.291	1.155	6.612	45.485
B2025	26.550	4.681	0	0	4.137	1.215	8.589	45.172
BO2026	24.210	4.811	0	0	4.082	1.208	8.583	42.894
BO2027	24.051	4.395	0	0	4.050	1.201	8.582	42.280
BO2028	22.996	4.337	0	0	4.019	1.195	8.581	41.128
Høje-Taastrup								
R2023	25.243	2.487	1.013	0	4.316	185	7.019	40.263
B2024	19.483	2.738	1.192	0	5.041	239	6.815	35.508
B2025	20.359	2.875	905	0	3.881	56	7.810	35.886
BO2026	19.586	3.009	892	0	3.870	56	7.629	35.042
BO2027	19.465	2.749	882	0	3.869	55	7.450	34.471
BO2028	18.676	2.713	873	0	3.859	55	7.271	33.447
Ishøj								
R2023	6.130	444	171	0	2.138	52	3.385	12.319
B2024	5.571	602	155	0	2.194	8	3.029	11.559
B2025	6.090	680	209	0	1.863	18	3.983	12.843
BO2026	6.783	795	213	0	1.976	23	3.981	13.771
BO2027	6.757	727	217	0	2.029	28	3.981	13.737
BO2028	6.596	717	219	0	2.092	33	3.981	13.638

Kommune	Kollektiv trafik				Lukkede ordninger			I alt
	Lokale busruter	Fælles-udgifter	Flex-tur	Plus-tur	Flex-handicap	Flex-kommune	Flex-rute	
Egedal								
R2023	22.020	1.866	794	21	2.944	215	14.359	42.219
B2024	21.524	2.064	874	41	3.140	173	16.146	43.961
B2025	21.429	2.136	667	12	3.057	314	15.048	42.663
BO2026	20.218	2.200	656	12	3.321	312	15.040	41.760
BO2027	20.153	2.010	649	12	3.599	311	15.039	41.772
BO2028	19.751	1.983	642	11	3.874	310	15.037	41.609
Lyngby-Taarbæk								
R2023	36.507	3.411	911	0	3.784	43	3.047	47.704
B2024	34.039	3.786	1.091	0	5.363	61	3.494	47.834
B2025	34.477	3.820	755	0	4.057	29	3.365	46.503
BO2026	23.717	3.346	744	0	4.314	33	3.364	35.517
BO2027	23.604	3.057	735	0	4.590	35	3.364	35.385
BO2028	22.875	3.016	728	0	4.862	36	3.363	34.881
Rødovre								
R2023	32.074	3.960	0	0	3.871	248	5.981	46.133
B2024	28.329	4.370	0	0	4.937	377	5.742	43.754
B2025	27.894	4.266	0	0	3.438	253	6.710	42.561
BO2026	26.010	4.892	0	0	3.580	251	6.513	41.246
BO2027	25.784	4.469	0	0	3.738	250	6.318	40.559
BO2028	24.782	4.410	0	0	3.894	249	6.122	39.458
Rudersdal								
R2023	39.749	3.334	1.640	1	4.285	19	5.985	55.014
B2024	38.289	3.690	1.559	1	4.896	21	6.088	54.544
B2025	38.566	3.817	1.503	4	3.840	18	6.396	54.144
BO2026	32.850	4.147	1.495	4	3.792	15	6.394	48.698
BO2027	32.720	3.789	1.480	6	3.768	13	6.393	48.170
BO2028	31.885	3.739	1.466	7	3.744	11	6.393	47.244
Tårnby								
R2023	23.844	3.039	0	1	3.308	638	4.252	35.082
B2024	21.126	3.288	0	1	3.524	666	3.261	31.865
B2025	21.144	3.408	0	2	2.614	171	5.838	33.177
BO2026	19.932	3.503	0	3	2.579	170	5.836	32.022
BO2027	19.790	3.200	0	3	2.559	170	5.835	31.557
BO2028	18.971	3.158	0	4	2.539	169	5.834	30.676
Vallensbæk								
R2023	4.283	387	160	0	675	27	1.099	6.633
B2024	4.071	429	193	0	731	61	1.130	6.616
B2025	3.845	443	152	0	647	22	1.434	6.543
BO2026	3.936	506	150	0	638	18	1.435	6.682
BO2027	3.916	462	148	0	632	14	1.435	6.608
BO2028	3.794	456	147	0	627	11	1.435	6.469
Furesø								
R2023	22.829	1.773	1.095	1	3.468	33	5.576	34.775
B2024	23.344	2.098	858	0	3.748	34	5.482	35.563
B2025	24.826	2.277	959	2	3.212	58	5.632	36.965
BO2026	23.627	2.326	945	2	3.356	65	5.840	36.162
BO2027	23.562	2.125	936	2	3.518	72	6.050	36.265
BO2028	23.166	2.097	928	2	3.678	80	6.260	36.210

Kommune	Kollektiv trafik				Lukkede ordninger			I alt
	Lokale busruter	Fælles-udgifter	Flex-tur	Plus-tur	Flex-handicap	Flex-kommune	Flex-rute	
Allerød								
R2023	15.241	1.493	765	0	1.490	690	7.015	26.694
B2024	13.733	1.632	851	0	1.527	755	7.903	26.401
B2025	14.321	1.720	673	0	1.649	711	5.452	24.526
BO2026	13.646	1.768	703	0	1.629	706	5.450	23.901
BO2027	13.591	1.615	735	0	1.619	703	5.449	23.712
BO2028	13.237	1.594	767	0	1.609	701	5.448	23.355
Fredensborg								
R2023	20.738	1.918	1.963	14	3.397	1.889	13.659	43.578
B2024	20.754	2.103	1.997	17	3.621	1.539	14.663	44.694
B2025	19.561	2.146	1.547	18	3.575	1.535	14.703	43.085
BO2026	18.158	2.206	1.527	14	3.756	1.524	15.114	42.300
BO2027	18.081	2.015	1.514	11	3.853	1.520	15.531	42.525
BO2028	17.588	1.989	1.501	7	4.122	1.516	15.948	42.670
Frederikssund								
R2023	28.231	2.097	1.753	68	2.608	1.291	20.055	56.103
B2024	26.998	2.325	2.045	80	2.859	1.552	22.753	58.611
B2025	27.912	2.412	1.440	112	2.474	1.763	20.742	56.855
BO2026	27.142	2.511	1.422	116	2.605	1.750	20.732	56.278
BO2027	27.063	2.294	1.411	116	2.729	1.745	20.730	56.089
BO2028	26.579	2.264	1.400	115	2.833	1.740	20.728	55.660
Halsnæs								
R2023	10.356	976	562	0	2.237	1.295	8.005	23.431
B2024	12.552	1.050	640	0	2.435	1.717	11.004	29.398
B2025	13.292	1.060	548	0	2.161	1.372	10.054	28.487
BO2026	12.455	1.065	555	0	2.293	1.471	10.050	27.889
BO2027	12.417	973	564	0	2.506	1.548	10.049	28.058
BO2028	12.179	960	574	0	2.703	1.607	10.048	28.071
Gribskov								
R2023	21.913	1.562	1.221	0	2.783	6.602	6.389	40.470
B2024	20.082	1.675	1.005	0	3.430	7.590	7.300	41.083
B2025	21.337	1.730	980	0	3.459	7.778	5.176	40.460
BO2026	20.631	1.777	963	0	3.769	7.727	5.126	39.993
BO2027	20.569	1.624	951	0	4.098	7.700	5.095	40.037
BO2028	20.194	1.602	941	0	4.425	7.673	5.074	39.909
Helsingør								
R2023	46.696	4.536	1.898	16	4.219	946	21.340	79.651
B2024	45.488	5.043	1.704	56	4.427	1.226	21.455	79.400
B2025	43.701	5.226	1.452	58	5.013	1.141	25.269	81.858
BO2026	38.667	5.025	1.433	76	4.994	1.133	25.258	76.586
BO2027	38.506	4.591	1.422	94	4.967	1.129	25.255	75.966
BO2028	37.451	4.530	1.412	112	4.941	1.126	25.253	74.825
Hillerød								
R2023	36.427	3.558	1.404	22	3.262	3.353	17.945	65.971
B2024	32.691	3.951	1.548	63	3.540	3.755	19.335	64.883
B2025	36.507	4.192	1.707	115	3.864	4.404	19.206	69.995
BO2026	37.969	4.331	1.687	115	3.818	4.595	19.511	72.027
BO2027	37.831	3.957	1.678	114	3.798	4.800	19.823	72.002
BO2028	36.887	3.905	1.710	114	3.779	5.005	20.134	71.535

Kommune	Kollektiv trafik				Lukkede ordninger			I alt
	Lokale busruter	Fælles-udgifter	Flex-tur	Plus-tur	Flex-handicap	Flex-kommune	Flex-rute	
Hørsholm								
R2023	16.243	1.462	817	2	2.251	106	3.216	24.097
B2024	14.733	1.499	596	6	2.510	170	2.917	22.433
B2025	13.893	1.494	995	3	2.261	63	3.732	22.441
BO2026	12.919	1.536	983	3	2.363	62	3.731	21.597
BO2027	12.871	1.403	975	3	2.477	62	3.730	21.521
BO2028	12.562	1.384	967	3	2.590	62	3.730	21.298
Løjre								
R2023	18.214	2.064	1.327	61	2.361	1.778	1.520	27.325
B2024	20.112	2.306	842	106	2.749	2.463	1.691	30.270
B2025	21.139	2.369	1.531	121	2.122	1.703	1.451	30.436
BO2026	20.360	2.372	1.513	119	2.258	1.692	1.450	29.765
BO2027	20.318	2.167	1.501	122	2.326	1.686	1.450	29.570
BO2028	20.055	2.139	1.490	119	2.474	1.680	1.450	29.407
Greve								
R2023	16.245	1.848	0	0	4.201	0	1.602	23.896
B2024	13.093	1.995	0	0	4.772	0	1.467	21.327
B2025	12.227	2.064	0	0	4.252	0	2.163	20.706
BO2026	11.373	2.050	0	0	4.449	0	2.163	20.035
BO2027	11.336	1.873	0	0	4.634	0	2.162	20.005
BO2028	11.104	1.848	0	0	4.816	0	2.162	19.930
Roskilde								
R2023	63.210	6.592	3.499	43	7.591	0	854	81.789
B2024	57.805	7.252	2.347	64	8.834	0	910	77.213
B2025	56.886	7.147	2.054	113	6.925	0	879	74.003
BO2026	53.561	7.182	2.024	128	6.889	0	879	70.663
BO2027	53.388	6.562	2.005	147	6.866	0	879	69.846
BO2028	52.251	6.475	1.986	164	6.831	0	879	68.586
Køge								
R2023	52.940	6.028	1.975	70	5.013	0	2.908	68.934
B2024	46.916	6.816	2.187	139	5.673	0	2.672	64.402
B2025	43.886	6.973	1.871	88	5.257	0	2.580	60.655
BO2026	42.238	7.045	1.846	89	5.370	0	2.685	59.271
BO2027	42.072	6.437	1.828	91	5.495	0	2.790	58.712
BO2028	40.984	6.352	1.811	85	5.601	0	2.895	57.728
Solrød								
R2023	6.106	773	687	12	1.068	0	290	8.937
B2024	5.955	885	466	7	1.284	0	320	8.917
B2025	5.925	898	487	9	1.277	0	847	9.442
BO2026	5.574	894	480	10	1.262	0	847	9.067
BO2027	5.558	817	475	10	1.255	0	847	8.963
BO2028	5.463	806	471	11	1.247	0	847	8.845
Stevns								
R2023	14.130	1.382	883	100	1.787	2.424	154	20.860
B2024	14.418	1.589	1.080	99	2.149	2.785	182	22.303
B2025	14.552	1.623	526	124	1.597	2.578	228	21.227
BO2026	14.054	1.625	518	123	1.577	2.710	228	20.836
BO2027	14.025	1.485	513	123	1.568	2.823	228	20.764
BO2028	13.841	1.465	508	122	1.559	2.914	228	20.637

Kommune	Kollektiv trafik				Lukkede ordninger			I alt
	Lokale busruter	Fælles-udgifter	Flex-tur	Plus-tur	Flex-handicap	Flex-kommune	Flex-rute	
Kalundborg								
R2023	36.718	3.570	2.275	242	4.332	1.957	14	49.109
B2024	36.399	3.945	2.515	307	4.924	2.563	0	50.654
B2025	37.242	3.912	2.532	296	4.665	2.148	30	50.825
BO2026	33.915	3.914	2.502	283	5.129	2.158	31	47.932
BO2027	33.518	3.576	2.485	270	5.582	2.170	31	47.631
BO2028	33.123	3.529	2.468	257	6.031	2.177	31	47.615
Sorø								
R2023	17.895	1.755	1.073	60	2.251	1.335	7.945	32.315
B2024	14.987	1.480	1.018	76	2.139	1.463	8.513	29.676
B2025	15.115	1.471	770	41	2.035	1.674	8.526	29.632
BO2026	14.371	1.475	757	32	2.010	1.663	8.522	28.830
BO2027	14.303	1.348	749	24	1.998	1.657	8.521	28.600
BO2028	14.162	1.330	741	16	1.986	1.652	8.520	28.408
Odsherred								
R2023	21.611	1.976	2.509	0	2.937	1.156	10.377	40.567
B2024	22.228	2.260	3.010	0	2.958	1.396	13.443	45.296
B2025	22.756	2.313	3.137	0	3.279	1.152	10.729	43.367
BO2026	22.541	2.316	3.195	0	3.240	1.145	10.789	43.227
BO2027	22.549	2.117	3.254	0	3.224	1.141	10.853	43.138
BO2028	22.361	2.089	3.303	0	3.208	1.137	10.917	43.014
Næstved								
R2023	43.405	4.571	2.651	218	7.553	0	10.419	68.817
B2024	41.596	5.028	2.712	264	8.164	0	14.768	72.532
B2025	44.493	4.874	2.843	231	6.447	0	11.896	70.784
BO2026	42.897	4.881	2.878	238	6.361	0	11.827	69.081
BO2027	42.736	4.460	2.923	242	6.318	0	11.761	68.440
BO2028	41.983	4.401	2.967	246	6.275	0	11.696	67.568
Slagelse								
R2023	43.427	4.368	2.756	110	8.374	1.227	386	60.648
B2024	38.741	4.153	3.016	195	9.094	1.445	387	57.030
B2025	40.695	4.186	2.552	162	5.166	1.240	468	54.470
BO2026	42.470	4.411	2.515	175	4.867	1.232	511	56.180
BO2027	42.362	4.030	2.490	188	4.826	1.227	554	55.677
BO2028	41.708	3.977	2.467	201	4.800	1.221	597	54.970
Faxe								
R2023	8.605	960	2.201	173	3.183	1.959	366	17.447
B2024	9.479	742	2.173	0	2.833	2.300	412	17.939
B2025	8.909	1.240	1.659	1	3.300	1.770	413	17.290
BO2026	8.723	1.242	1.632	1	3.349	1.758	418	17.123
BO2027	8.752	1.134	1.614	1	3.420	1.752	421	17.094
BO2028	8.648	1.119	1.597	1	3.489	1.745	423	17.023
Holbæk								
R2023	32.299	3.558	3.580	394	5.248	4.864	858	50.800
B2024	33.009	4.086	4.122	414	6.646	5.820	938	55.034
B2025	37.950	4.237	4.129	450	5.609	4.814	832	58.021
BO2026	33.613	4.165	4.264	436	5.542	4.782	831	53.634
BO2027	33.162	3.799	4.380	424	5.515	4.768	831	52.879
BO2028	32.554	3.749	4.469	412	5.489	4.754	831	52.257

Kommune	Kollektiv trafik				Lukkede ordninger			I alt
	Lokale busruter	Fælles-udgifter	Flex-tur	Plus-tur	Flex-handicap	Flex-kommune	Flex-rute	
Ringsted								
R2023	23.477	2.596	2.068	55	1.672	3.835	7.466	41.169
B2024	24.248	2.863	2.366	54	1.728	4.420	7.763	43.442
B2025	24.391	2.820	1.487	59	1.798	4.664	7.559	42.779
BO2026	23.963	2.824	1.481	58	1.893	4.634	7.569	42.423
BO2027	23.904	2.580	1.470	58	1.950	4.618	7.575	42.154
BO2028	23.528	2.546	1.459	57	1.954	4.601	7.577	41.724
Lolland								
R2023	38.836	3.252	2.423	442	4.413	5.676	49	55.091
B2024	38.991	3.515	2.656	0	5.431	5.649	80	56.321
B2025	36.962	3.355	3.363	0	4.742	6.634	96	55.152
BO2026	35.138	3.317	3.325	0	4.855	7.081	96	53.813
BO2027	35.088	3.031	3.306	0	4.960	7.507	96	53.987
BO2028	34.804	2.991	3.287	0	5.064	7.930	96	54.172
Vordingborg								
R2023	17.705	2.714	1.998	0	4.215	3.818	388	30.837
B2024	17.685	2.872	2.397	0	3.856	3.503	361	30.673
B2025	17.974	3.009	1.306	0	3.398	4.309	347	30.343
BO2026	17.675	3.074	1.290	0	3.439	4.280	347	30.104
BO2027	17.602	2.809	1.280	0	3.504	4.266	347	29.807
BO2028	17.133	2.771	1.271	0	3.569	4.252	346	29.342
Guldborgsund								
R2023	29.723	3.077	5.427	0	4.073	1.622	148	44.070
B2024	27.692	3.379	6.251	0	4.628	2.166	167	44.282
B2025	29.668	3.440	4.489	0	3.937	1.413	346	43.293
BO2026	28.401	3.445	4.431	0	3.890	1.360	346	41.874
BO2027	28.329	3.147	4.399	0	3.872	1.366	346	41.460
BO2028	27.879	3.106	4.367	0	3.855	1.599	346	41.151
Kommuner total								
R2023	1.562.035	175.647	57.954	2.128	204.528	73.925	274.393	2.350.610
B2024	1.449.886	192.759	60.242	1.990	229.276	85.325	287.409	2.306.887
B2025	1.482.805	195.551	53.886	2.070	196.445	79.930	302.671	2.313.357
BO2026	1.388.846	199.979	53.756	2.089	202.544	82.142	304.185	2.233.542
BO2027	1.376.383	182.699	53.787	2.110	209.165	84.483	305.785	2.214.413
BO2028	1.335.417	180.288	53.825	2.117	216.024	86.990	307.606	2.182.266

Perioden 2023 til 2025 er vist i årets priser, mens budgetoverslagsårene er i 2025-priser.

Tabel 19. Movias tilskudsbehov fra regioner pr. ordning, 1.000 kr.¹⁾

Region	Regionale busruter	Fælles-udgifter	Patient-befordring	Lokal-baner	I alt
Region Hovedstaden					
R2023	275.248	161.969	32.693	157.573	627.482
B2024	233.834	178.411	36.379	165.556	614.180
B2025	226.981	183.750	25.065	156.885	592.680
BO2026	167.016	181.290	0	160.125	508.431
BO2027	162.911	166.922	0	160.652	490.485
BO2028	151.496	165.102	0	157.250	473.848
Region Sjælland					
R2023	148.754	27.999	161.410	221.581	559.744
B2024	144.467	31.867	179.643	227.777	583.753
B2025	143.979	32.905	163.386	234.886	575.156
BO2026	135.765	32.955	163.423	236.018	568.162
BO2027	134.671	30.110	163.034	236.390	564.205
BO2028	130.258	29.713	162.650	233.992	556.614

1) R2023 er inkl. statskompensation

3.

Øvrige tabeller og figurer



3. Øvrige tabeller og figurer

Tabel 20 viser det samlede indstillede budget.

Tabel 20. Budgetoversigt samlet, mio. kr.

	R2023	B2024	B2025	BO2026	BO2027	BO2028	B2024 - B2025	
							Δ	%
Bus								
Indtægter	-1.664,0	-1.849,9	-1.873,2	-1.798,3	-1.798,6	-1.798,6	-23,3	1%
Operatørudgifter	3.512,4	3.480,7	3.526,5	3.297,1	3.287,7	3.276,1	45,8	1%
I alt	1.848,4	1.630,8	1.653,3	1.498,8	1.489,1	1.477,5	22,5	1%
Bane								
Indtægter	-206,2	-223,5	-249,5	-250,5	-250,5	-250,5	-26,0	12%
Operatørudgifter	582,8	604,7	628,7	633,2	633,2	633,2	24,0	4%
I alt	376,6	381,2	379,2	382,6	382,6	382,6	-2,1	-1%
Flextrafik								
Indtægter	-64,4	-80,8	-79,1	-81,1	-82,9	-84,8	1,7	-2%
Operatørudgifter	803,5	865,5	797,2	786,1	798,2	810,9	-68,3	-8%
I alt	739,1	784,7	718,1	705,0	715,3	726,1	-66,7	-8%
Supportudgifter								
Bus og bane	529,3	567,2	567,0	565,3	544,1	488,1	-0,2	0%
Flextrafik	78,5	95,6	105,4	103,1	103,1	103,1	9,8	10%
Supportudgifter i alt	607,8	662,7	672,4	668,4	647,2	591,2	9,7	1%
Pensioner	30,2	33,7	35,1	35,9	36,7	37,1	1,4	4%
Finansielle poster	17,9	11,7	23,2	19,3	-1,8	-1,8	11,5	98%
Statskompensation	-82,2	0,0	0,0	0,0	0,0	0,0	0,0	
Tilskudsbehov i alt	3.537,8	3.504,8	3.481,2	3.310,1	3.269,1	3.212,7	-23,6	-1%

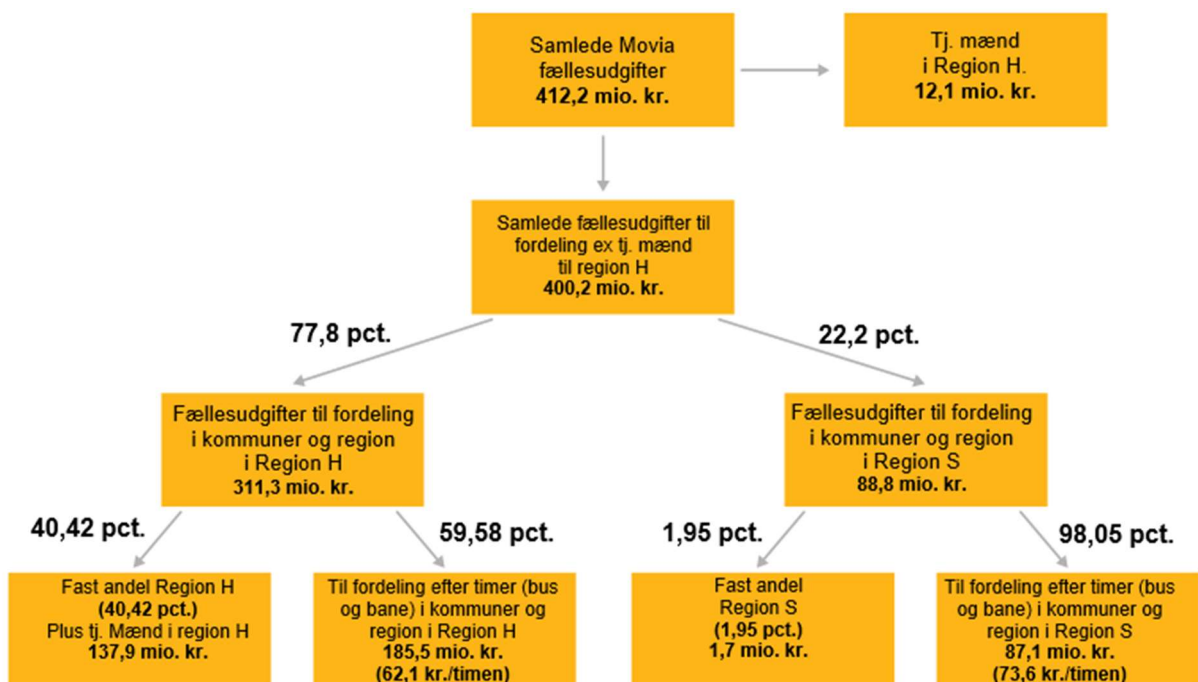
Tabel 21 viser budgettet opdelt efter, hvordan udgifterne indgår i finansieringsmodellen, som fordeler udgifterne på kommuner og regioner. Finansieringsmodellen for fællesudgifter er illustreret i figur 1 nedenfor.

Tabel 21. Finansieringsoversigt, mio. kr.

	R2023	B2024	B2025	BO2026	BO2027	BO2028	B2024 - B2025	
							Δ	%
Bus								
Indtægter	-1.664,0	-1.849,9	-1.873,2	-1.798,3	-1.798,6	-1.798,6	-23,3	1%
Operatørudgifter	3.512,4	3.480,7	3.526,5	3.297,1	3.287,7	3.276,1	45,8	1%
Supportudgifter	199,7	197,4	200,5	192,8	184,9	139,7	3,1	2%
Bus i alt	2.048,1	1.828,2	1.853,8	1.691,6	1.674,0	1.617,2	25,6	1%
Bane								
Indtægter	-206,2	-223,5	-249,5	-250,5	-250,5	-250,5	-26,0	12%
Operatørudgifter	582,8	604,7	628,7	633,2	633,2	633,2	24,0	4%
Supportudgifter	12,1	12,1	12,6	13,5	14,4	8,6	0,5	4%
Anlæg	0,0	0,0	0,0	0,0	0,0	0,0	0,0	
Bane i alt	388,7	393,3	391,8	396,1	397,0	391,2	-1,6	0%
Flextrafik								
Indtægter	-64,4	-80,8	-79,1	-81,1	-82,9	-84,8	1,7	-2%
Operatørudgifter	803,5	865,5	797,2	786,1	798,2	810,9	-68,3	-8%
Supportudgifter	78,5	95,6	105,4	103,1	103,1	103,1	9,8	10%
Flextrafik i alt	817,6	880,3	823,5	808,1	818,4	829,2	-56,8	-6%
Fællesudgifter								
Supportudgifter	317,5	357,6	353,9	359,0	344,8	339,8	-3,7	-1%
Pensioner	30,2	33,7	35,1	35,9	36,7	37,1	1,4	4%
Finansielle poster	17,9	11,7	23,2	19,3	-1,8	-1,8	11,5	98%
Fællesudgifter i alt	365,6	403,0	412,2	414,2	379,7	375,1	9,2	2%
Statskompensation	-82,2	0,0	0,0	0,0	0,0	0,0	0,0	
Tilskudsbehov i alt	3.537,8	3.504,8	3.481,2	3.310,1	3.269,1	3.212,7	-23,6	-1%

Anm.: I denne tabel er supportudgifter opdelt på bus, bane, flextrafik og fællesudgifter i forhold til hvordan udgifterne finansieres af kommuner og regioner.

Figur 1. Finansieringsmodel for fordeling af fællesudgifter

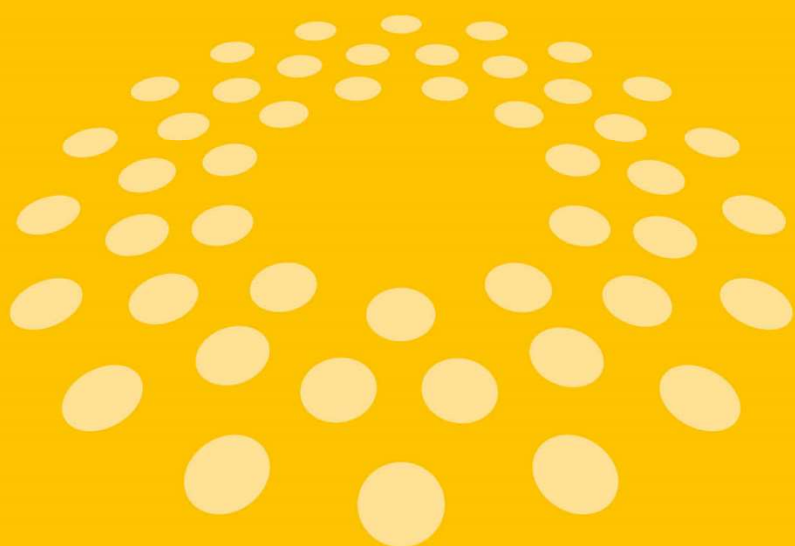


Supportudgifter tillægges den månedlige fakturering til kommuner og regioner for flextrafik i forhold til antallet af passagerer.

Tabel 22 viser den budgetterede opkrævning af supportudgifter pr. passager.

Tabel 22. Flextrafik supportopkrævning pr. passager. Kr.

	R2023	B2024	B2025	BO2026	BO2027	BO2028	<i>B2024 - B2025</i>	
							Δ	%
Flexrute	2,5	2,7	3,0	2,9	2,9	2,8	0	9%
Flexpatient	27	34	38	38	38	37	5	13%
Flexpatientbus	8	13	14	14	14	14	2	14%
Flexhandicap	33	39	42	42	41	40	3	9%
Flextur	35	48	54	53	52	51	7	14%
Flexkommune	27	34	38	38	38	37	5	13%
Plustur	27	34	38	38	38	37	5	13%



Trafikselskabet Movia

Gammel Køge Landevej 3

2500 Valby

Tel +45 36 13 14 00

CVR nr. 29 99 65 69

