

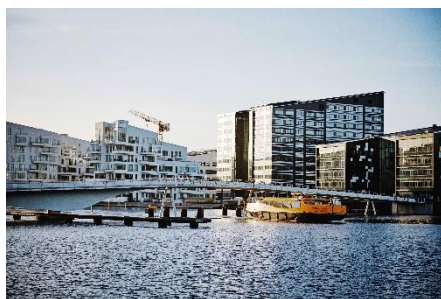
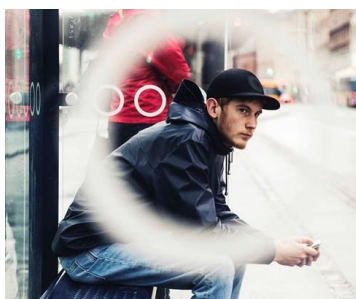
Stillings- og personprofil



Områdechef for rådgivning

Trafikselskabet Movia

Maj 2023



Ansættende myndighed	Trafikselskabet Movia
Adresse	Trafikselskabet Movia Gammel Køge Landevej 3 2500 Valby Tlf. 36 13 14 00 www.moviatrafik.dk/
Stilling	Områdechef for rådgivning
Refererer til	Direktør for Trafik og Plan
Ansættelsesforhold	Ansættelse sker i henhold til gældende overenskomst mellem Kommunernes Landsforening og Akademikere i kommuner samt "Aftale om aflønning af chefer i kommuner og regioner". Løn forhandles individuelt med relevant organisation. Nettolønnen tillægges en pension på 20,74 pct. Tiltrædelse: Senest 1. september 2023
Yderligere oplysninger	Kan fås ved henvendelse til: Plandirektør Per Gellert på telefon 40 70 36 46 HR-chef Thomas Damgaard på telefon 36 13 15 00 Se Movias hjemmeside moviatrafik.dk
Ansøgningsfrist	Søg stillingen på Ledige stillinger Movia (moviatrafik.dk) Ansøgningsfrist er søndag den 21. maj 2023
Processens forløb	Der er planlagt følgende forløb for rekrutteringen, som ansøgere bedes notere, idet der ikke kan påregnes afvigelser herfra. 1. samtale. Test gennemføres med bistand fra ekstern konsulent. 2. samtale. Den endelige tidsplan fastlægges i uge 20.

Indhold

Indledning	4
Om Movia	5
Strategi & mobilitetsplan	5
Organisation og ledelse.....	6
Organisering.....	7
Movias organisation, februar 2023	8
Stillingen som områdechef for rådgivning	9
Rådgivningschefens opgaver	9
Andet	13

Indledning

Stillings- og personprofilen indeholder en beskrivelse af Movia som organisation, kommunikation og informationschefens opgaver, samt krav og ønsker til kommunikation og informationschefens kvalifikationer og kompetencer.

Stillings- og personprofilen vil blive anvendt som grundlag for:

- Dialog om stillingen med potentielle kandidater
- Testforløb og samtaler med kandidater
- Vurdering af kandidaternes egnethed til stillingen

Alle, der på baggrund af stillingsopslaget overvejer deres interesse i stillingen, er meget velkomne til at kontakte plandirektør Per Gellert på telefon 40 70 36 46 eller HR-chef Thomas Damgaard på telefon 36 13 15 00 med henblik på en fortrolig og uforpligtende drøftelse om eventuelle muligheder i stillingen.

Yderligere oplysninger om Movia kan læses på hjemmesiden www.moviatrafik.dk. Her findes bl.a. følgende:

- Årsberetning 2022
- Movia strategi 2023-2025
- Mobilitetsplan 2020

Om Movia

Kollektiv transport er en del af den offentlige velfærd. De fleste af os har en holdning til kollektiv transport, og rigtig mange er meget afhængige af den for at få deres hverdag og sociale liv til at hænge sammen. I Movia arbejder vi for at sikre god og klimavenlig mobilitet overalt på Sjælland, så den kollektive transport kan være et attraktivt valg på tværs af transportformer. Man skal kunne bo og arbejde i hele den sjællandske geografi.

Movia er Danmarks største mobilitetselskab med en samlet økonomi på knap 5 mia. kroner om året, heraf ca. 2 mia. kr. i indtægter. Vi servicerer godt 180 mio. kunder hvert år i vores busser, lokaltog og flextrafik. Movias mobilitetsaktiviteter dækker hele Sjælland og øerne, hvor knap 80 pct. af den kollektive transport i Danmark afvikles. Movia ejer 75 pct. af Lokaltog A/S, som står for al lokalbanetrafik på Sjælland og er Danmarks næststørste jernbaneoperatør.

Movia ejer 30 pct. af Rejsekort og Rejseplan A/S og tager aktivt ejerskab til selskabet og den kommende strategi med at udvikle en national Mobility As A Service App (MaaS) til forventet introduktion i markedet fra 2024. Movia er også en aktiv del af DOT – Din Offentlige Transport, som er et lovpligtigt kundevendt salgs-, markedsførings-, køreplans- og trafikinformationssamarbejde, som drives af Movia, DSB og Metroselskabet i forening. DOT dækker hele Sjælland og øerne. Movia ejer derudover 33 pct. af FlexDanmark sammen med de øvrige fire regionale trafikelskaber i Danmark. FlexDanmark leverer den nødvendige it-infrastruktur til planlægning af al demand-responsive mobilitet i Danmark. Opgaven med at opgradere og udvikle it-plattformen har netop været udbudt, og de kommende år udvikles den nye løsning, som skal idriftsættes i 2023.

Det er de 45 kommuner og 2 regioner på Sjælland og øerne, som bestiller og betaler den offentligt finansierede bus-, lokaltog- og flextrafikdrift på Sjælland. Samarbejde med kommuner og regioner, og rådgivning af vores ejere er derfor fundamentalt i tilrettelæggelsen af den kollektive transport og udgør en væsentlig del af Movias kerneydelse. Det mobilitetsserviceniveau, som aftales med kommuner og regioner, udbydes af Movia til private operatører.

Movia er derfor både et indkøbs-, udviklings- og koordinationsfællesskab.

Movia ejes af de 45 kommuner og de to regioner på Sjælland. Movias bestyrelse består af 9 medlemmer – primært borgmestere. Formandskabet består af borgmester i Hillerød, Kirsten Jensen, som er bestyrelsesformand og borgmester Gert Sørensen fra Sorø Kommune, som er næstformand.

Movia blev etableret 1. januar 2007 som et fælleskommunalt selskab som led i Kommunalreformen, og er reguleret gennem "Lov om trafikelskaber i Danmark".

Movias mission er at *"levere grøn mobilitet, der hænger sammen for alle"*. Vores vision er at *"arbejde for, at kollektiv transport er et attraktivt mobilitetsvalg"*.

Movia beskæftiger ca. 450 årsværk. Hovedsædet er i Valby i København, og der er lokalt kontor i Herlev.

Strategi & mobilitetsplan

Movias bestyrelse fastsætter rammerne for de prioriteringer, Movia som organisation skal orientere sig efter i perioden 2023-2025. Prioriteringerne er beskrevet i Movias strategi. Movia er en serviceorganisation, der bistår kommuner og regioner med at løse opgaver inden for kollektiv transport for borgere og virksomheder. Movias hovedopgave er at sikre en effektiv drift af transportsystemer inden for bus, flextrafik og lokaltog. Det er Movias ansvar at sikre en god kundeoplevelse for de ca. 180 mio. passagerer, som årligt rejser i Movias område på hele Sjælland. Strategien understøtter de overordnede målsætninger, som Movia aftaler

med kommuner og regioner i Movias fireårige mobilitetsplan. Movia er en netværksorganisation, hvor størstedelen af alle opgaver bliver løst gennem samarbejde. Planlægning og bestilling af bus-, bane og flextrafik bliver udført i samarbejde med kommuner og regioner, og den daglige drift i samarbejde med private operatører, vognmænd og Lokaltog. Kundeservice, trafikinformation samt billet- og bestillingssystemer bliver koordineret gennem fælles processer med de øvrige transportselskaber på Sjælland. Movias bestyrelse har det overordnede ansvar for, at Movia effektivt understøtter den daglige drift og udvikler den kollektive transport i et tæt, forpligtende samarbejde med kommuner, regioner og øvrige interessenter. Strategien udmønter sig i tre retninger:

1. Movia udvikler mobilitet overalt på Sjælland
2. Movia skaber sammenhæng for alle
3. Movia prioriterer bæredygtighed og innovation

Movia har også i 2020 besluttet en fælles mobilitetsplan med de 45 kommuner og 2 regioner i vores område. Mobilitetsplanen, som kan læses i sin helhed på vores hjemmeside, er kommunernes og regionernes aftale med hinanden om, hvilke aktiviteter, der skal prioriteres i udviklingen af den kollektive mobilitet de kommende fire år. Planen sætter retning for Movias mobilitetsarbejde og skal understøtte arbejdet med at skabe en konkurrencedygtig kollektiv transport, vinde kunder efter coronakrisen og genetablere indtægtsstrømmene.

Den kollektive transport er udviklet de senere år med mere metro, udbygning af banenettet og nye mobilitetsløsninger som plustur mv. For at kunderne kan få værdi af den udvidede service, skal de skifte mere mellem flere transportformer undervejs på rejsen, f.eks. bus og metro eller tog og lokaltog. Servicen skal hænge sammen, så udover at sørge for gode skift er der også forventninger hos kunder, borgere og politikere om, at Movia kan lykkes med at skabe sammenhæng mellem den traditionelle kollektive transport og andre mobilitetsydelse med alt fra delebiler, delecycler og gående. Der sker også en udvikling af nye tekniske muligheder for at få skabt bedre sammenhæng i mobilitetsudbuddet. Udviklingen af en national MaaS-løsning i regi af Rejsekort-Rejseplan A/S er et særligt fokusområde. Endelig er der et behov for at skabe god sammenhæng i de politiske beslutninger, der træffes på tværs af kommuner, regioner og staten. Det kræver gode data, god dialog og vilje til at samarbejde på tværs af myndigheder. Movia skal følge med udviklingen og arbejde i retning af, at kollektiv transport er mere end en bus eller et lokaltog i rute. Der skal fokuseres på sammenhængende mobilitet, der kan øge værdien af den kollektive transport, som kommuner og regioner beslutter for borgerne og virksomhederne på Sjælland.

Organisation og ledelse

Movia ledes af en bestyrelse, udpeget af de 45 kommuner og 2 regioner på Sjælland. Bestyrelsen består af ni medlemmer: To medlemmer fra regionerne – en fra Region Hovedstaden og en fra Region Sjælland. Den kommune, der yder det største tilskud til trafikelskabets finansiering, har ret til en plads i bestyrelsen. For Movia er det Københavns Kommune. De øvrige 44 kommuner i Movias område udpeger de resterende seks medlemmer. Bestyrelsen nykonstitueres efter kommunal- og regionsvalg. Movias bestyrelse er valgt for perioden 2022-2025 og består af:

- Kirsten Jensen, bestyrelsesformand og borgmester i Hillerød (A)
- Gert Jørgensen, næstformand og borgmester i Sorø Kommune (C)
- Kenneth Gøtterup, borgmester i Dragør Kommune (C)
- Erik Christensen Lund, Region Hovedstaden (C)
- Bent Hansen, borgmester i Gribskov Kommune (V)

- Ole Vive, borgmester i Faxe Kommune (V)
- Simon Hansen, borgmester i Guldborgsund Kommune (A)
- Yildiz Akdogan, borgerrepræsentant i Københavns Kommune (A)
- Felex Pedersen, Region Sjælland (A)

Direktionen består af administrerende direktør Dorthe Nøhr Pedersen, plandirektør Per Gellert, ressourcedirektør Eskil Thuesen samt direktør for kunder og kommunikation Malene Holmgaard Fris. Den samlede ledelse består af den administrerende direktør, de tre direktører og 13 områdechefer. Direktionen sætter de strategiske mål og sigtelinjer for Movia, og områdecheferne leder det daglige operative arbejde.

Ledelse er et vigtigt element i fremdriften og realiseringen af Movias forretningsplan og opgaveløsning. Movia har igennem flere år målrettet arbejdet med udviklingen af den sammenhængende ledelsesopgave, og organisationen prioriterer ledelsesfokus.

Organisering

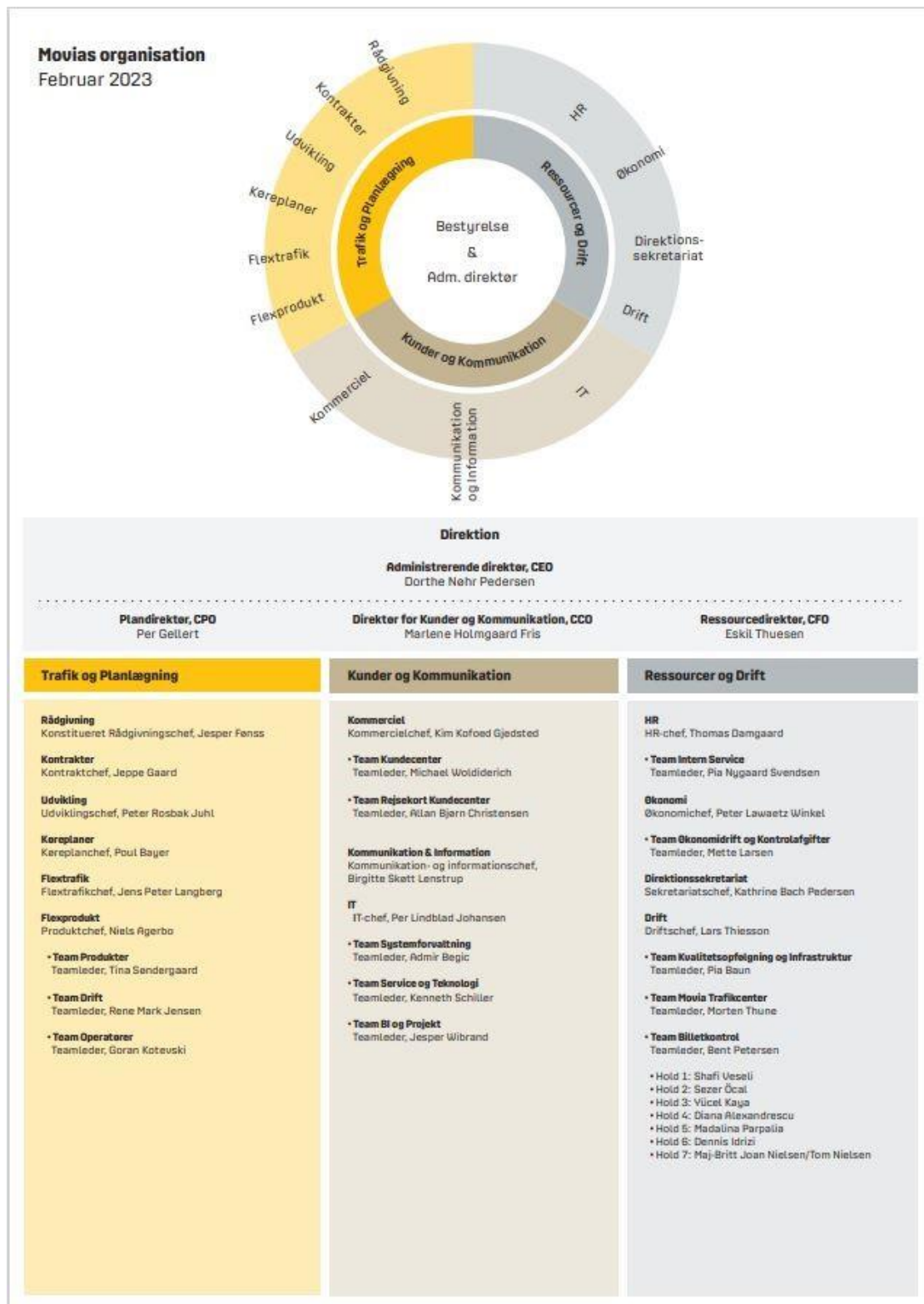
Movias organisation består af tre forretningsenheder:

- Forretningsenheden Kunder og Kommunikation (KOK) dækker Movias kommercielle aktiviteter rettet mod kunderne af Movias produkter. KOK er ansvarlig for den kommunikative og IT-understøttende dialog med kunderne, og ansvaret for samarbejdet med 3. parts leverandører og samarbejdspartnere ift. kommercielle aktiviteter. KOK varetager driften af de interne kontorsystemer og varetager GDPR-sikkerheden. Formålet med KOK er en fortsat udvikling af produkter og services til kunderne, løbende kommunikation og information samt understøttelse af digitalisering af produkter, information og processer.
- Forretningsenheden Trafik og Planlægning (TOP) dækker Movias operationelle arbejde i form af planlægningsopgaver, herunder rådgivning, udvikling af mobilitetsydelser, udbud og styring af operatørkontrakter, køreplanlægning samt udvikling og drift af Movias kørselsordninger i flextrafikken. Formålet med TOP er at skabe sammenhæng mellem ejernes behov for planlægning af kollektiv transport og operatørmarkedernes effektivitet.
- Forretningsenheden Ressourcer og Drift (ROD) dækker Movias drifts- og koncernstyringsopgaver, herunder ressourcestyring og udvikling af Movias virksomhed. ROD omfatter økonomi, Drift og HR. Formålet med ROD er at løse drifts- og koncernopgaver med høj grad af standardisering og effektivitet. RODs opgaveportefølje skal løbende markedsafprøves. Herudover er området Direktionssekretariatet tilknyttet ROD. Direktionssekretariatet varetager bestyrelses- og direktionsbetjening, opfølgning på forretningsplan, jura, strategisk indkøb og ledelsesbetjening

Movia er organiseret i en forretningsstruktur, der afspejler, at mange opgaver og ressourcer går på tværs. Movias integrator-rolle skal føre til mere tværgående samarbejde i takt med udviklingen i omverdenens forventninger til opgaveløsningen i Movia. I forretningsstrukturen kan opgaver og ressourcer efterspørges og anvendes mere dynamisk mellem områderne.

Movia har evnet at fastholde kunder trods servicetilpasninger, har været god til at vinde mange kunder tilbage undervejs i coronakrisen, og har også skabt en tydeligere brandposition i markedet de seneste år. Endelig er Movia langt med den grønne omstilling. 25 pct. af busdriften er ved udgangen af 2022 omstillet til el, og Movias datterselskab Lokaltog har igangsat indfasning af batteritog.

Movias organisation, februar 2023



Stillingen som områdechef for rådgivning

Movia søger en områdechef for Rådgivning, som kan agere kompetent i en politisk styret organisation, som kan gå foran i udvikling af organisation og opgaveløsning.

Der søges en områdechef, der som personaleleder formår at få det bedste ud af medarbejderne. Områdechefen skal formå at sætte alle kompetencer relevant i spil for at sikre stabil drift og udviklingskapacitet i området. Områdechefen skal være handlekraftig for at sikre fremdrift i opgaveløsningen.

Områdechefen indgår i mange relationer og samarbejder både internt og eksternt, hvorfor områdechefen skal kunne navigere i forskellige (politiske) kulturer. Movia lægger derfor også vægt på, at områdechefen er i besiddelse af gode relations- og netværkskompetencer. Områdechefen skal formå at udbygge det tillidsfulde samarbejde på tværs af organisationen, understøtte direktionen i strategiske sager og store projekter, og varetage Movias interesser i samspillet med eksterne parter.

Områdechefen skal være forretnings- og serviceorienteret og naturligt sætte Movias ejere – kommuner og regioner - i centrum for opgaveløsningen. Det er en fordel med indsigt i rammer og vilkår for opgaveløsning i en politisk styret organisation, idet opgavevaretagelsen ofte indføres i et terræn af forskelligartede interesser. Evnen til samtidig at fungere som rådgiver og myndighed samt balancere tekniske og politiske problemstillinger, er derfor vigtig.

Rådgivningschefens opgaver

Området Rådgivning varetager Movias ansvar for at rådgive kommuner og regioner om gode kollektive transportløsninger i hele den Sjællandske geografi. Den årlige trafikbestilling fra kommuner og regioner af bus, flex- og lokaltogstrafik koordineres i Rådgivning på tværs af kommune- og regionsgrænser med tog og metro. Hermed skabes sammenhæng i de kollektive transportløsninger for borgerne på hele Sjælland. Rådgivning udvikler i et tæt samarbejde med kommuner og regioner mobilitetsløsninger ved byudvikling og større ændringer af betjeningen, og sikrer synergi op mod større udbygninger på statens banenet eller metro og letbane.

Ansvar for lokalbanerne er placeret i Rådgivning og der er igangsat en proces med at få lokaltogsområdet integreret i Movias processer på samme vis som vi arbejder med bustrafikken og flextrafikken – nemlig så hele organisationen understøtter arbejdet fagligt. Rådgivning er indgangen for trafikbestillingen og sammenhængende mobilitet uanset om det handler om tog, bus eller flextrafik.

Rådgivningschefen har en central rolle i strategisk vigtige opgaver i Movia. Det gælder f.eks. i forhold til den årlige trafikbestillingsproces for kommuner og regioner i Region Hovedstaden og Sjælland, som er en kerneprocess i Movia.

Rådgivningschefen er direkte leder for 17 medarbejdere i området, som primært har en akademisk baggrund.

Områdechefen refererer fagligt og ledelsesmæssigt til plandirektøren.

Rådgivningschefens opgaver og særlige indsatsområder

Det er de 45 kommuner og 2 regioner på Sjælland og øerne der beslutter serviceniveauet og betaler tilskuddet til driften af busser, lokalbaner og flextrafik. Afgivelse af trafikbestilling sker én gang årligt i forbindelse med den kommunale og regionale budgetlægning i efteråret. Trafikbestilling og dermed

trafikbestillingsprocessen er kernen i området arbejde. Processen kører som et årshjul, hvor medarbejdere fra Rådgivning starter en dialog med den kommunale/regionale administration om årets forventede opgaver, dernæst udarbejdes der skitseløsninger inden de endelige løsningsforslag og den lokale politiske beslutningsproces. Trafikbestillingen er dermed hele grundlaget for den drift der skal planlægges for og udbydes af Movia. Rådgivning har derfor en central rolle både eksternt i forhold til kommuner og regioner og internt i forhold til især områderne Køreplaner, Kontrakter og Økonomi. Eksternt handler det om at hjælpe kommuner/regioner med faglig rådgivning, koordinering mellem kommuner/regioner, sammenhæng til øvrig kollektiv transport og sikring af, at trafikbestillingsprocessen kører til tiden. Internt er det i høj grad at få afleveret trafikbestillinger til budget og eksekvering i Kontrakter, Køreplaner, Økonomi og Drift.

Rådgivning har desuden en meget væsentlig opgave i forhold til at være key account rollen (kontaktperson). Det er vigtigt for kommunerne/regionerne at have nogle kontaktpersoner de kan henvende sig til med spørgsmål, ideer, kommentarer, m.m. Ligesom det er vigtigt for Movias organisation at have nogle kontaktpersoner, som har fingeren på pulsen i forhold til lokale spørgsmål i hele Movias geografi. Arbejdet i Rådgivning er i dag organiseret således, at der er tilknyttet en key account manager (kontaktperson) til hver kommune og region.

Da Rådgivning er det område der har den daglige kontakt til Movias ejere i kommuner og regioner, er det et løbende udviklingsområde, at medarbejderne er rustet til at kunne formidle Movias produkter og services og har en bred forretningsforståelse.

Movia er i gang med implementeringen af et nyt IT-baseret planlægningsværktøj kaldet NetPlan, som omfatter tre hoved funktionaliteter:

1. Køreplanområdets samspil med Movias Trafikcenter omkring trafikomlægninger.
2. Rådgivnings- og Køreplanområdernes muligheder for at optimere korrespondancer ved hjælp af simuleringer.
3. Et planlægningsmodul, hvor Rådgivning kan simulere nye linjer og hurtigere beregne konsekvenser og visualisere løsninger.

Planlægningsværktøjet har betydning for tilrettelæggelsen af arbejdsgangene mellem især Rådgivningsområdet og Køreplansområdet, og vil være en opgave for områdecheferne i de to områder.

Rådgivning har desuden et tæt samarbejde med Movias Udviklingsområde, som især tager sig af forhold omkring infrastruktur (stoppesteder, fremkommelighed, m.m.) og større udviklingsprojekter. Når der i en kommune eller region skal gennemføres større projekter, som ikke nødvendigvis er direkte knyttet til trafikbestillingen, sker det i et samarbejde mellem de to områder. Videreudvikling af denne samarbejdsflade vil også være et fremadrettet fokus for rådgivnings- og udviklingschefen.

Tiden efter covid-19 har betydet et lavere passagertal i den kollektive transport. Færre indtægter indebærer et større tilskudsbehov fra kommuner og regioner. Der er således fokus på at forbedre økonomien med tiltag der øger passagertal og løsninger der sikrer en effektiv drift

I Movias strategi er der ligeledes fokus på mobiliteten i de tyndt befolkede områder. Der skal udvikles og udredes nye fleksible og effektive løsninger og arbejdes med at integrere andre transportformer og private initiativer i den kollektive transport.

Profil for områdechefen

Opgaverne skal udføres på et højt kvalitetsniveau, og der søges en person med stor faglig og strategisk spændvidde:

- En akademisk uddannelse
- Minimum 5 års relevant erhvervsfaring fra privat eller offentlig virksomhed
- Stærk til strategiudvikling og procesoptimering
- God til at idriftsætte udviklingstiltag
- Stærk til skriftlig kommunikation, præsentation og formidling
- Indsigt i politisk drevne organisationer vil være en fordel.

Personlige egenskaber

Områdechefen har gennemslagskraft og kan igennem sin overbevisende adfærd og gode formidlingsevner "sælge" opgaven til medarbejderne. Han/hun er robust og kan tåle at være under pres samt stå ved sine beslutninger uden at miste empatien og forståelsen for sine medarbejderes opgaver.

Områdechefen skal kunne balancere hensynet til effektiv opgaveløsning mod hensyn til at få løst atypiske opgaver.

- og personlige kvaliteter, som:

- Høj indsatskapacitet
- Stærke ledelsesmæssige og strategiske kompetencer
- Analytisk, struktureret, effektiv
- God til at etablere samarbejde internt og eksternt

Samarbejdsorienteret

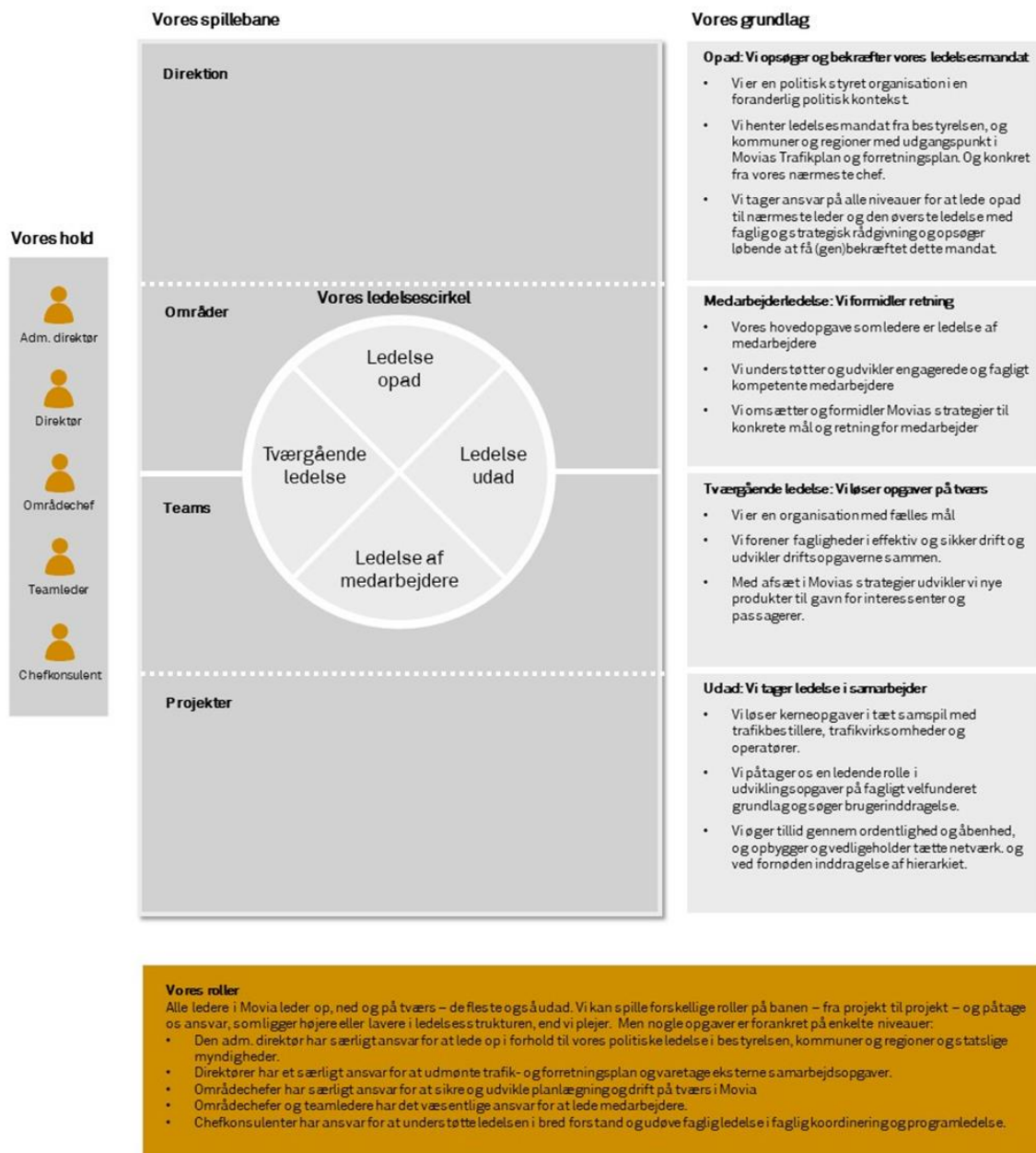
Områdechefen har en meget bred kontaktflade både internt og eksternt. Han/hun skal være bevidst om værdien af et tværgående samarbejde og via gode kommunikative evner medvirke til et godt samarbejde internt og eksternt.

Personlige kompetencer

- Være dygtig til at lede på tværs og tænke én organisation samt kunne indgå i chef- og ledergruppe på en konstruktiv måde
- Kunne skabe følgeskab, klarhed og fællesskab om den strategiske linje
- Trives med at arbejde i netværk
- Deler succeser – internt i Movia og udadtil i sektoren
- Solide kommunikative evner samt være dygtig til at etablere nye netværk og samarbejder på alle niveauer
- Uformel ledelsesstil med god personlig gennemslagskraft
- Solid administrativ, politisk og strategisk forståelse
- Gode samarbejdsevner, stærk skriftlig og mundtlig formuleringsevne
- Åben, delegerende og dialogbaseret ledelsesstil.
- God til relationer og lægger vægt på samarbejde

Det forventes, at områdechefen orienterer sig imod og efterlever Movias ledelsesgrundlag som beskrevet nedenfor:

Spillebanen: Movias ledelsesgrundlag



Andet

Der er nedsat et ansættelsesudvalg, der består af følgende medlemmer:

- Plandirektør Per Gellert
- HR-chef Thomas Damgaard
- Adm. direktør Dorthe Nøhr Pedersen

I ansættelsesforløbet indgår 2 samtaler samt et testforløb gennemført med bistand fra ekstern konsulent.

Ansøgningsfrist er søndag den 21. maj 2023.
